

ТЕРИТОРІАЛЬНО-ЧАСОВІ ОСОБЛИВОСТІ СИСТЕМИ ЗАГАЛЬНОЇ СЕРЕДНЬОЇ ОСВІТИ В ЛУГАНСЬКІЙ ОБЛАСТІ

В статті проведено аналіз сучасного стану загальної середньої освіти в Луганській області як однієї з підсистем системи освіти регіону. Встановлені тенденції динаміки чисельності загальноосвітніх навчальних закладів та кількості учнів й учителів в них. Виявлені територіальні особливості мережі загальноосвітніх навчальних закладів в області. Проведено групування районів та міст обласного значення за показниками щільності загальноосвітніх навчальних закладів. Окреслені завдання удосконалення територіальної організації системи освіти області.

Ключові слова: *освіта, загальна середня освіта, загальноосвітні навчальні заклади, система освіти області.*

В.В. Панкратьєва. ТЕРРИТОРИАЛЬНО-ВРЕМЕННЫЕ ОСОБЕННОСТИ СИСТЕМЫ ОБЩЕГО СРЕДНЕГО ОБРАЗОВАНИЯ В ЛУГАНСКОЙ ОБЛАСТИ. *В статье проанализировано современное состояние общего среднего образования в Луганской области как одной из подсистем системы образования региона. Определены тенденции динамики численности общеобразовательных учебных заведений и числа учащихся и учителей в них. Выявлены территориальные особенности сети общеобразовательных учебных заведений в области. Проведено группирование районов и городов областного значения по показателям плотности общеобразовательных учебных заведений. Обозначенные задачи усовершенствования территориальной организации системы образования области.*

Ключевые слова: *образование, общее среднее образование, общеобразовательные учебные заведения, система образования области.*

V.V. Pankratieva. THE TERRITORIAL AND TEMPORAL FEATURES OF SYSTEM SECONDARY EDUCATION IN THE LUHANSK REGION. *The current state of secondary education in the Luhansk region as one of the education subsystems in the region are analyzed. The trends in the number of secondary schools and the number of students and teachers in them are considered. The territorial features of the network of secondary schools in the region are . The grouping of districts and cities of regional importance in terms of the density of secondary schools is conducted. The tasks of improving the territorial organization of the education system are defined.*

Keywords: *education, secondary education, secondary schools, education system of the region.*

Вступ. Постановка проблеми. В сучасних складних соціально-економічних умовах розвитку українського суспільства освіта, зокрема загальноосвітня ланка, виконує важливу соціально-культурну функцію розкриття духовних та інтелектуальних здібностей українського народу, являється базисом формування економічного потенціалу держави.

Забезпечення рівного доступу громадян до якісної освіти є важливим завданням держави в умовах сьогодення.

Система освіти України сьогодні продовжує реформуватися з урахуванням сучасних вимог суспільства, вітчизняних та зарубіжних педагогічних надбань, завдань інтеграції до європейського та світового освітнього простору. Розробка та впровадження ефективної моделі управління системою освіти держави та окремих її регіонів потребує оптимізації мережі загальноосвітніх, професійно-технічних і вищих навчальних закладів у відповідності з освітніми потребами населення, що, в свою чергу, підкреслює важливість та актуальність проведення суспільно-географічних досліджень регіональних систем освіти як складових освітнього комплексу держави.

Аналіз останніх досліджень та публікацій. У науковій літературі накопичений значний обсяг досліджень системи освіти України, окремих її підсистем та складових з позиції історії, філософії, соціології, педагогіки. Проте суспільно-географічні дослідження цієї важливої складової соціальної сфери мають все ще фрагментарний характер. В дисертації Т. Мельниченко [3] виявлено сучасні риси територіальної організації освітнього комплексу України; в дисертації О. Трусій [7] проаналізовано територіальну організацію наукового потенціалу України. Проведено дослідження системи освіти Харківської [1, 9], Тернопільської [8] областей, є наукові публікації, що висвітлюють деякі аспекти розвитку системи освіти в Сумській області [4]. Проте система освіти Луганської області залишається все ще комплексно не дослідженою, що обумовило вибір теми даної публікації та наступних досліджень автора.

Формулювання цілей статті. Постановка завдання. Метою даної роботи є аналіз загальної середньої освіти Луганської області як підсистеми регіональної системи освіти, виявлення територіально-часових особливостей її розвитку.

Виклад основного матеріалу. Загальна середня освіта визнана законодавством України обов'язковою складовою безперервної освіти, основою

подальшої освіти та трудової діяльності особистості. Загальна середня освіта – це цілеспрямований процес оволодіння систематизованими знаннями про природу, людину, суспільство, культуру та виробництво, результатом чого є всебічний розвиток особистості, розкриття її фізичних, інтелектуальних та творчих здібностей, готовність до самореалізації.

Систему загальної середньої освіти складають загальноосвітні навчальні заклади всіх типів і форм власності, навчально-виробничі комбінати, позашкільні заклади, науково-методичні установи та органи управління системою загальної середньої освіти, а також професійно-технічні та вищі навчальні заклади I-II рівнів акредитації, що надають повну загальну середню освіту. До загальноосвітніх навчальних закладів належать: школа I-III ступенів, спеціалізована школа (школа-інтернат) I-III ступенів з поглибленим вивченням окремих предметів та курсів, гімназія (гімназія-інтернат, колегіум (колегіум-інтернат), ліцей (ліцей-інтернат), школа-інтернат I-III ступенів, спеціальна школа (школа-інтернат) I-III ступенів, санаторна школа (школа-інтернат) I-III ступенів, школа соціальної реабілітації, вечірня (змінна) школа II-III ступенів, навчально-реабілітаційний центр [2].

На початок 2011/12 навчального року (н.р.) в Луганській області налічувалося 706 загальноосвітніх навчальних закладів (ЗНЗ), що склало 3,55% від їх загальної кількості по Україні. В них навчалось 175,3 тис. учнів (4,1% від кількості учнів в Україні) та працювало 18,4 тис. учителів (3,6% від кількості учителів в Україні).

За період 2000/01 – 2011/12 н.р. кількість ЗНЗ в Луганській області зменшилася на 137 одиниць, тобто на 16,3%, тоді як в цілому по Україні скорочення чисельності ЗНЗ становило лише 10,4%. За досліджуваний період значне зменшення кількості ЗНЗ в регіоні відбулося у 2011/12 н.р. у порівнянні з 2010/11 н.р. (на 3,6% менше), у 2004/05 н.р. (на 2,1% менше, ніж у 2003/04 н.р.) та у 2007/08 н.р. (на 2,1% менше, ніж у 2006/07 н.р.) за рахунок закриття, об'єднання та реорганізації шкіл (рис. 1).

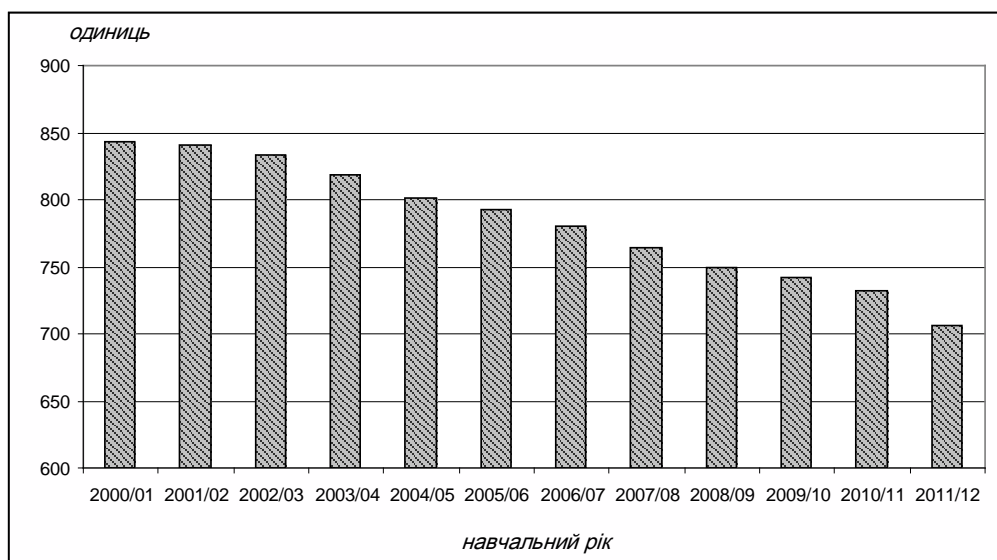


Рис. 1. Динаміка кількості загальноосвітніх навчальних закладів у Луганській області у 2000/01 – 2011/12 н.р. (побудовано за даними [6])

Протягом 2000/01 – 2011/12 н.р. відбулося скорочення кількості учнів у ЗНЗ Луганської області. Так, у 2011/12 н.р. кількість учнів, що навчалися у ЗНЗ регіону була на 46,1% менше, ніж у 2000/01 н.р., на 19,1% менше, ніж у 2006/07 н.р. та на 0,6% менше, ніж у 2010/11 н.р. (рис. 2). В цілому по Україні за останні 11 років кількість учнів, що навчаються у ЗНЗ, зменшилася на 36,5%. Отже, темпи скорочення кількості учнів в Луганській області суттєво перевищують аналогічні показники по Україні в цілому.

За досліджуваний період також відбулося зменшення кількості учителів, які працюють у ЗНЗ (рис. 2). Так, у 2011/12 н.р. в школах Луганської області працювало на 17,9% менше учителів, ніж у 2000/01 н.р., що, в першу чергу, пов'язано зі скороченням кількості ЗНЗ в регіоні. За цей же період по Україні в цілому чисельність учителів зменшилася на 11,8%.

Серед усіх ЗНЗ Луганської області у 2011/12 н.р. налічувалося 699 ЗНЗ денної форми навчання, у тому числі 16 закладів I ступеня, 172 заклади – I-II ступеня, 494 заклади – I-III ступеня, 17 спеціальних шкіл (школи-інтернати) та шкіл соціальної реабілітації, а також 7 вечірніх (змінних) ЗНЗ. У порівнянні з 2010/11 н.р. відбулося скорочення закладів I ступеня на 33% (8 закладів), закладів I-II ступеня – на 4,4% (8 закладів), закладів I-III ступеня – на 1,6% (8 закладів), вечірніх (змінних) закладів – на 22% (2 заклади).

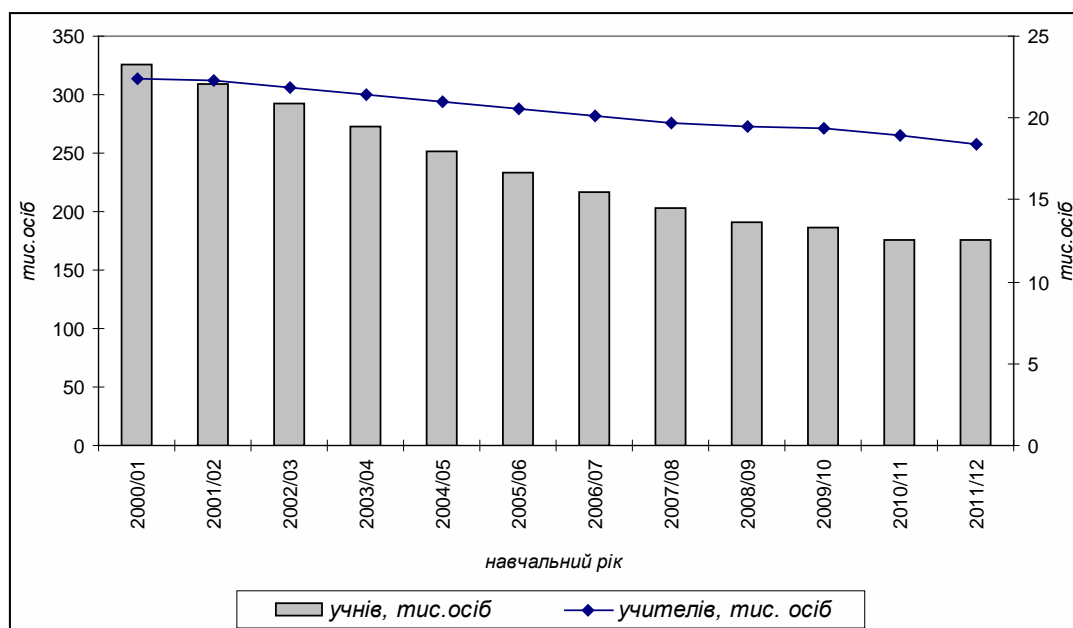


Рис. 2. Динаміка кількості учнів та учителів у загальноосвітніх навчальних закладах Луганської області у 2000/01 – 2011/12 н.р. (побудовано за даними [6])

Забезпеченість шкіл Луганщини сучасною комп'ютерною технікою складає 88%. За останні п'ять років у школах області встановлено 62 сучасних комп'ютерних комплекси. До мережі Інтернет підключено 89,7% загальноосвітніх навчальних закладів [5].

У 2011 р. в Луганській області загальну школу II ступеня (неповну середню) закінчили 20,1 тис. осіб та 7,2 тис. осіб закінчили загальну школу III ступеня (середню). За останні п'ять років кількість випускників, що отримали неповну середню освіту скоротилася на 5,6 тис. осіб (21,8%). Кількість випускників, що отримали повну середню освіту у 2011 р. зменшилася у порівнянні з 2007 р. на 11,9 тис. осіб (62,3%), особливо значним було скорочення випускників у 2011 р. у порівнянні з 2010 р. (на 7,1 тис. осіб менше, або 49,7%).

По території Луганської області ЗНЗ розміщені досить нерівномірно. Серед міст обласного значення найбільша кількість ЗНЗ функціонує в Луганську (75 закладів), Свердловську (35 закладів), Красному Лучі (31 заклад), Красnodоні (25 закладів), найменша – в Брянці (13 закладів), Рубіжному (13 закладів), Кіровську (8 закладів).

В районах області також спостерігаються територіальні відмінності в розташуванні ЗНЗ: найбільша їх кількість зосереджена в Лутугинському (30 закладів), Старобільському (30 закладів), Станично-Луганському (27 закладів) районах, найменша – в Антрацитівському (15 закладів), Марківському (13), Міловському (11 закладів).

Розрахувавши щільність ЗНЗ по території Луганської області (кількість ЗНЗ на 100 км²), міста обласного значення та райони області за цим показником умовно можна об'єднати у три групи – з високою щільністю ЗНЗ, середньою щільністю ЗНЗ та низькою щільністю ЗНЗ (рис. 3).

Середня щільність ЗНЗ в містах обласного значення становить 27 закладів/100 км². Високі показники щільності ЗНЗ спостерігаються в Свердловську, Антрациті, Рубіжному, Северодонецьку, Алчевську, Краснодоні (понад 30 закладів/100 км²), низькі – в Ровеньках, Красному Лучі, Брянці, Первомайську (10-20 закладів/100 км²).

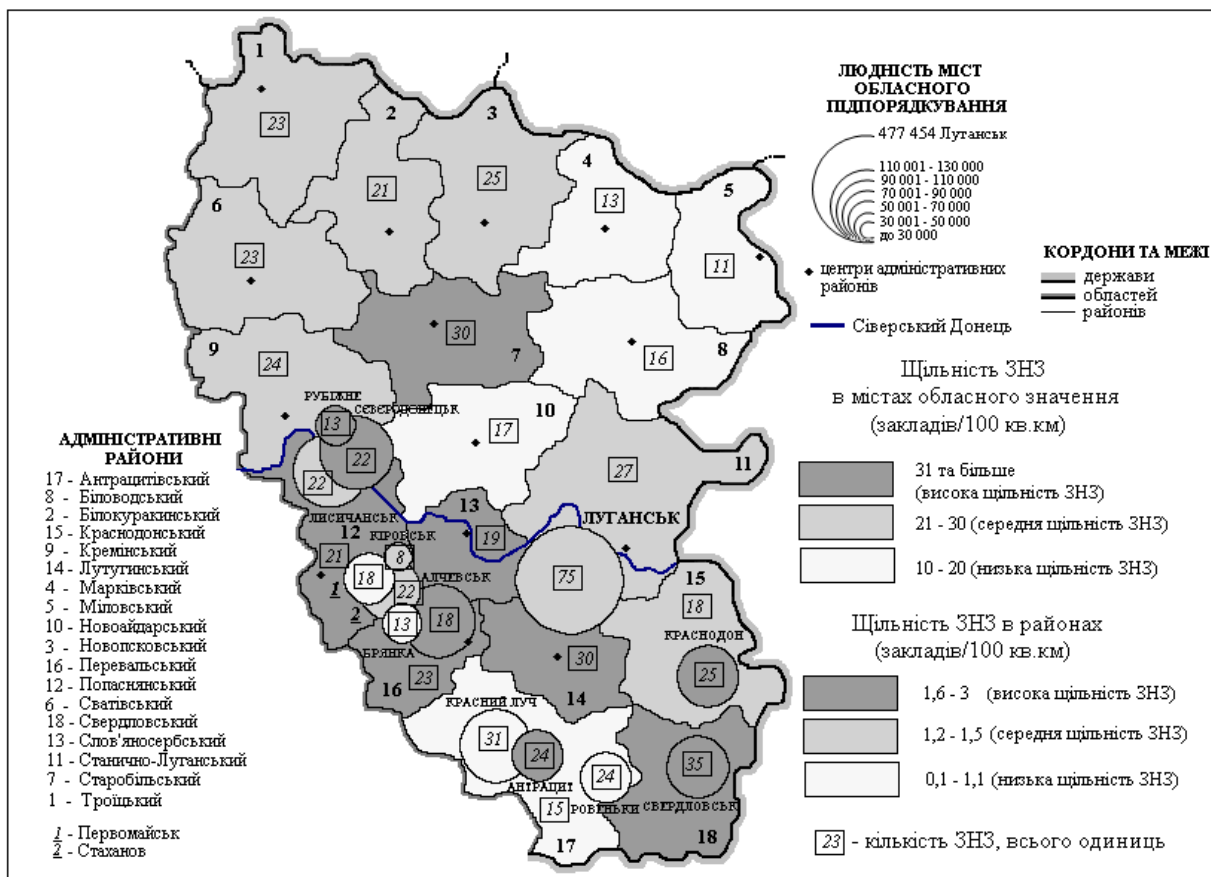


Рис. 3. Щільність загальноосвітніх навчальних закладів та їх розподіл по містах обласного значення та районах Луганської області у 2011 р. (побудовано за даними [6])

В середньому щільність ЗНЗ по районах Луганської області становить 1,5 закладів/100 км². Вище середнього щільність ЗНЗ в Перевальському, Лутугинському, Старобільському, Слов'яносербському, Попаснянському районах; низькі показники щільності ЗНЗ спостерігаються в Міловському, Марківському, Новоайдарському, Біловодському, Антрацитівському районах (0,9 – 1,1 закладів/100 км²).

В Луганській області функціонують денні ЗНЗ нового типу: 49 гімназій, 12 ліцеїв, 44 навчально-виховних комплексів (НВК). По території вони розміщені нерівномірно, зокрема більшість гімназій працює в містах обласного значення Алчевську, Ровеньках, Стаханові та в Лутугинському районі (по 4 заклади в кожному); 5 ліцеїв працюють в Луганську. Навчально-виховні комплекси також функціонують переважно в містах, зокрема в Луганську зосереджено 13 НВК, по 3 НВК знаходяться в Кіровську, Красному Лучі, Стаханові та в Сватівському районі.

Приведена кількість ЗНЗ до чисельності наявного населення в Луганській області станом на початок 2011/12 н.р. становить 3,1 заклад/10 тис. осіб. Цей показник значно відрізняється за містами обласного значення та районами області. Високе навантаження на один ЗНЗ мають міста Алчевськ, Луганськ, Лисичанськ, Северодонецьк, а також Перевальський, Слов'яносербський, Лутугинський, Антрацитівський райони. В містах Ровеньки, Антрацит, Свердловськ та в Марківському, Білокуракинському, Марківському районах показники приведеної кількості ЗНЗ до чисельності наявного населення значно вищі, що свідчить про помірне навантаження на один ЗНЗ (рис. 4).

В Луганській області в середньому в одному ЗНЗ навчається 248 учнів, Наповнення шкіл також відрізняється по містах та районах області. Найбільші показники середньої кількості учнів в одному ЗНЗ спостерігаються в Луганську, Алчевську, Северодонецьку, Лисичанську, а серед районів області – в Перевальському, Лутугинському, Слов'яносербському. Найменші показники середньої кількості учнів в одному ЗНЗ були зафіксовані в містах Антрацит та Брянка, у Білокуракинському та Троїцькому районах (рис. 5).

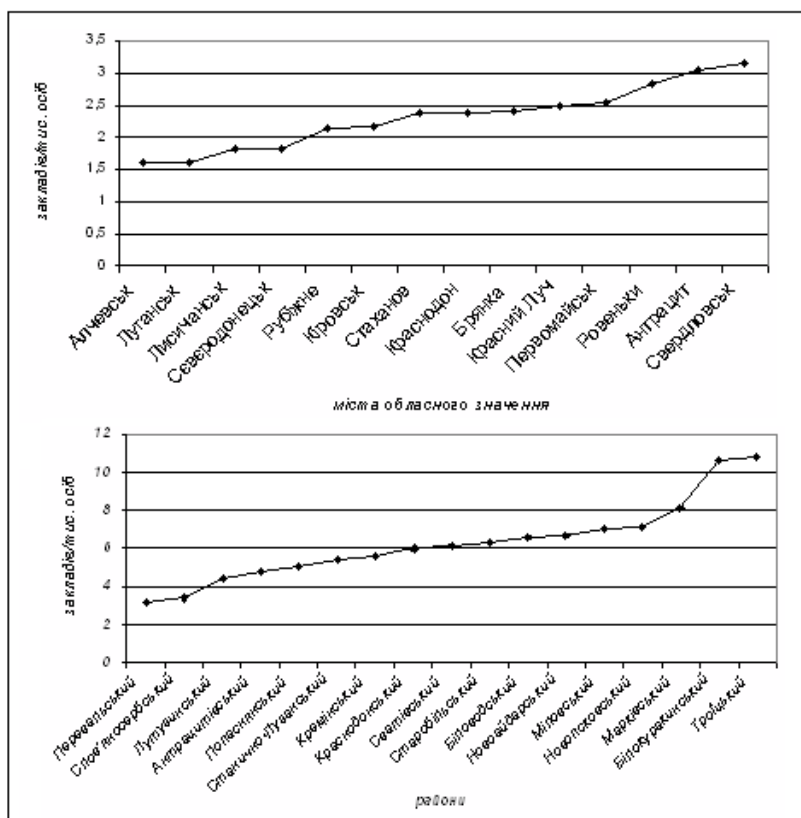


Рис. 4. Приведена кількість ЗНЗ до чисельності наявного населення по містах та районах Луганської області у 2000/01 – 2011/12 н.р. (побудовано за даними [6])

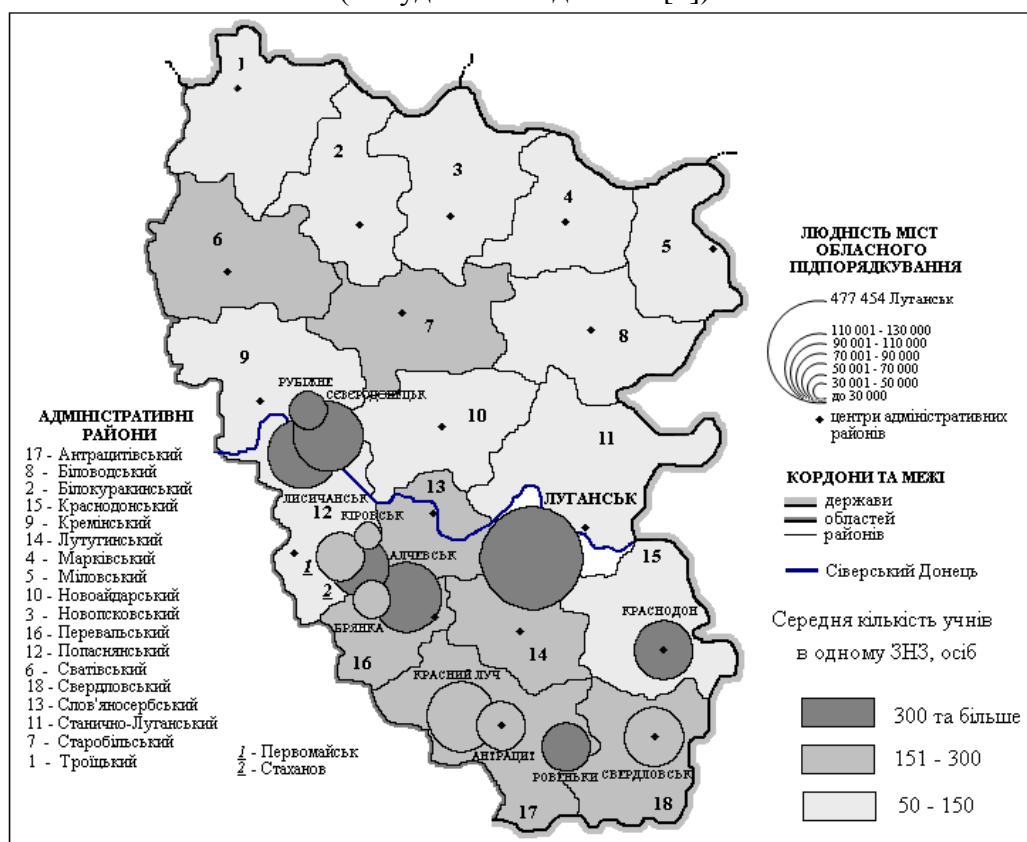


Рис. 5. Середня кількість учнів в одному загальноосвітньому навчальному закладі по містах обласного значення та районах Луганської області у 2011/12 н.р. (побудовано за даними [6])

Співвідношення чисельності учителів та учнів у ЗНЗ Луганської області становить 1:10. Найвищі показники навантаження на одного учителя спостерігаються у ЗНЗ міст Лисичанськ, Рубіжне, Стаханов, Антрацит, Свердловськ (12 учнів на 1 учителя) та Перевальського й Антрацитівського районів (10 та 9 учнів на 1 учителя відповідно). Найменші показники співвідношення учнів та учителів у містах Красний Луч та Кіровськ (9 учнів на 1 учителя), Білокуракинському, Міловському, Марківському (по 6 учнів на 1 учителя) та Троїцькому (5 учнів на 1 учителя) районах.

Висновки. Перспективи подальших досліджень. Проведене дослідження особливостей загальної середньої освіти в Луганській області свідчить про тенденції скорочення чисельності загальноосвітніх навчальних закладів в регіоні та кількості учнів в них, що спричинено наслідками демографічної кризи як в області, так і в країні в цілому. Виявлено, що по території області ЗНЗ розміщені нерівномірно, зокрема найбільші показники щільності ЗНЗ спостерігаються в південній, південно-західній частинах області, які є промислово розвиненими та густозаселеними. Помітно відрізняється мережа ЗНЗ в міській та сільській місцевостях.

Повноцінний розвиток мережі загальної середньої освіти Луганської області неможливий без реструктуризації її інфраструктури, створення умов рівного доступу жителів кожного населеного пункту до якісних освітніх послуг з урахуванням територіальних особливостей системи освіти в окремих районах та містах. Вирішення цього питання передбачає розробку нових моделей територіальної організації системи освіти Луганської області, виходячи зі специфічних особливостей соціально-економічного розвитку кожного населеного пункту та освітніх потреб населення. Зазначене потребує подальших соціально-географічних досліджень.

Література

1. *Вірченко П.А. Просторово-часова та функціональна структура системи освіти регіону (на прикладі Харківської області): автореф. дис. канд.*

- геогр. наук: 11.00.02 «Економічна і соціальна географія» / П.А. Вірченко. – Харків, 2010. – 20 с.
2. Закон України «Про загальну середню освіту» [Електронний ресурс]. – Режим доступу: <http://zakon2.rada.gov.ua/laws/show/651-14>
 3. Мельниченко Т.Ю. Освітній комплекс України: сучасний стан і напрями удосконалення територіальної організації: автореф. дис. канд. геогр. наук: 11.00.02 «Економічна і соціальна географія» / Т.Ю. Мельниченко. – К., 2005. – 21 с.
 4. Немець Л.М. Сучасна територіальна організація закладів дошкільної освіти у Сумській області / Л.М. Немець, О.Г. Корнус // Часопис соціально-економічної географії. – 2008. – № 4 (1). – С. 156-161.
 5. Регіональна цільова програма «Освіта Луганщини. 2012 - 2016 роки» [Електронний ресурс]. – Режим доступу: <http://oblrada.lg.ua/content/pro-zatverdzhennya-regionalnoi-tsilovoi-programi-%C2%ABosvita-luganshchini-2012-2016-roki%C2%BB>
 6. Статистичний щорічник Луганської області за 2011 рік / [за редакцією С.Г. Пілієва]. – Електронний ресурс на диску.
 7. Трусій О.М. Територіальна організація наукового потенціалу України: автореф. дис. канд. геогр. наук: 11.00.02 «Економічна і соціальна географія» / О.М. Трусій. – Київ, 2008. – 20 с.
 8. Флінта Н. І. Культурно-освітній комплекс регіону і його територіальна організація (на матеріалах Тернопільської області): автореф. дис. канд. геогр. наук: 11.00.02 «Економічна і соціальна географія» / Н. І. Флінта. – Чернівці, 2005. – 20 с.
 9. Шуба О. А. Територіальна організація регіональної системи шкільного обслуговування (на прикладі Харківської області): автореф. дис. канд. геогр. наук: 11.00.02 «Економічна і соціальна географія» / О. А. Шуба. – Київ, 1999. – 19 с.