

ВВЕДЕНІЕ

ВЪ

ИСТОРИЮ ГРЕЦІИ

ЛЕКЦІИ

проф. В. Бузескула.



ХАРЬКОВЪ.

Типографія и Литографія М. Зильбербергъ и С-вья.

Рыбная улица, домъ № 30-й.

1903.





ВВЕДЕНИЕ

ВР

ИСТОРИЮ ТРЕТИН

На основаніи ст. 41 § 1 п. 4 и ст. 138 Унив. Уст. печатать и выпустить  
въ свѣтъ разрѣшается. 3 марта 1903 года.

Ректоръ Университета *Н. Куплеваскій.*

ЦЕННИ

проф. В. Вузецкѣ



ХАРЬКОВЪ  
Типографія и Литографія И. Златоусова и С-ва  
1903





## ПРЕДИСЛОВІЕ.

Въ основѣ издаваемой книги лежатъ лекціи, читанныя мною въ Харьковскомъ университетѣ. Лекціи эти появляются въ значительно распространенномъ и дополненномъ видѣ <sup>1)</sup>. По первоначальному плану онѣ должны были составлять лишь часть общаго курса по исторіи Греціи; но по мѣрѣ обработки онѣ разрослись въ особый, специальный курсъ, въ цѣлую (и, къ сожалѣнію, объемистую) книгу. На рубежѣ истекшаго XIX и новаго XX стол. мнѣ казалось особенно умѣстнымъ и полезнымъ обозрѣть тотъ разнообразный матеріалъ, которымъ какъ въ видѣ источниковъ, такъ и въ видѣ пособій, располагаетъ современная наука по части греческой исторіи, и, такъ сказать, подвести итогъ, — показать, что сдѣлалъ миновавшій вѣкъ по разработкѣ этой исторіи, какъ мѣнялись точки зрѣнія и направленія въ ея изученіи; мнѣ хотѣлось дать очеркъ исторической мысли, насколько она проявилась въ обработкѣ греческой исторіи, изобразить то движеніе, которое происходило въ этой области, обозрѣть великія открытія за послѣднія десятилѣтія и проч. На подобнаго рода обзоры я смотрю не только какъ на справочную книгу, но и какъ на главы изъ исторіи нашей науки, какъ на страницы изъ исторіи умственной жизни древности и XIX в.

<sup>1)</sup> Въ книгу вошли, въ переработанномъ видѣ, и нѣкоторыя статьи мои изъ Журн. Мин. Нар. Просв. и Филол. Обзор., въ особенности же рѣчь (на XI Археолог. съѣздѣ въ Кіевѣ) о характерныхъ чертахъ научнаго движенія въ области греческой исторіи за послѣднее тридцатилѣтіе (Рус. Мысль, 1900, февр.); послѣднія главы издаваемыхъ лекцій составляютъ въ сущности подробное развитіе того, что вкратцѣ намѣчено въ этой рѣчи.



При обработкѣ многихъ отдѣловъ I части, т. е. обзора источниковъ, настольными пособиями для меня служили труды К. Ваксмута (*Einleitung in das Studium der alten Geschichte*), Криста (*Gesch. d. griech. Literatur*) и Арн. Шефера (*Abriss d. Quellenkunde d. griech. Geschichte*). Для второй части, т. е. для очерка разработки греческой исторіи въ XIX стол., я подобныхъ общихъ пособій не имѣлъ въ своемъ распоряженіи; да такихъ, насколько мнѣ извѣстно, и нѣтъ, если не считать болѣе или менѣе краткихъ общихъ характеристикъ и отчетовъ, статей по отдѣльнымъ вопросамъ или объ отдѣльныхъ періодахъ и сочиненіяхъ, исторіи эпиграфики, филологіи (до послѣднихъ лѣтъ не доведенныхъ) и т. п.

Къ исчерпывающей полнотѣ библиографическихъ указаній я не стремился; но о русской научной литературѣ, по понятнымъ причинамъ, считалъ необходимымъ говорить сравнительно подробнѣе и полнѣе. Нѣкоторыхъ книгъ и статей изъ приводимыхъ мною я не могъ имѣть подъ рукою, и, чтобы дать необходимыя справки и указанія, иногда приходилось ссылаться изъ вторыхъ рукъ.

Издаваемая лекція печаталась, въ видѣ приложенийъ къ „Запискамъ Императорскаго Харьковскаго Университета“, медленно, съ большими перерывами, такъ какъ меня неразъ отвлекали другія работы и обязанности. Этимъ объясняется нѣкоторая, можетъ быть, непропорціональность въ изложеніи, не строго выдержанная система ссылокъ и библиографическихъ указаній, нѣкоторая непоследовательность въ передачѣ собственныхъ именъ и въ транскрипціи и проч. Первые два листа напечатаны давно; необходимыя къ нимъ дополненія читатель найдетъ въ соответствующихъ мѣстахъ очерка разработки греческой исторіи, гдѣ рѣчь идетъ тоже о раскопкахъ и надписяхъ, хотя и съ другой точки зрѣнія. Я просилъ бы обратить вниманіе также на „добавленія и поправки“, гдѣ указаны важнѣйшія изъ замѣченныхъ погрѣшностей. При распредѣленіи на главы и на періоды встрѣчались неизбѣжныя затрудненія: иногда приходилось ради удобства приурочивать къ одному какому-либо періоду об-



зоръ трудовъ ученаго, дѣятельность котораго въ дѣйствительности относилась не къ одному, а къ нѣсколькимъ періодамъ.

Не безъ колебаній выпускаю я въ свѣтъ свои лекціи, посвященныя изученію столь непопулярной въ нашемъ обществѣ греческой древности. Но между тѣмъ классицизмомъ или, вѣрнѣе, грамматизмомъ, который вызвалъ къ себѣ такую антипатію, и научною исторіею Греціи и Рима нѣтъ ничего общаго, и нельзя антипатіи къ первому переносить на изученіе античнаго міра вообще, тѣмъ болѣе, что именно въ настоящее время это изученіе вступаетъ какъ-бы на новый путь—разработки съ болѣе широкой исторической точки зрѣнія; въ области древне-греческой исторіи, равно какъ и исторіи древняго Востока, совершаются такіа открытія и такое движеніе, какъ ни въ одной другой сферѣ современнаго историческаго знанія, и если мнѣ удалось дать хотя блѣдное изображеніе этого движенія, дать хотя нѣкоторое понятіе о богатствѣ новаго для насъ матеріала, о той живой, энергичной работѣ, которую ведутъ теперь въ этой области почти всѣ культурныя націи Европы и Америки, я буду считать себя удовлетвореннымъ.

В. Бузескуль.

Харьковъ,  
14 февраля 1903 г.

---



своего труда, который в то время считался за величайшее благо. Но, как и во всяком деле, здесь тоже были свои трудности. В то время, когда мы начали работать, в Москве еще не было ни одного типографского заведения, которое могло бы печатать книги. Поэтому мы были вынуждены обратиться к иностранцам, которые тогда жили в Москве. Они согласились нам помочь, но только на том условии, если мы заплатим им за это. Мы согласились, и так началась наша работа. В то время, когда мы начали печатать, в Москве еще не было ни одного типографского заведения, которое могло бы печатать книги. Поэтому мы были вынуждены обратиться к иностранцам, которые тогда жили в Москве. Они согласились нам помочь, но только на том условии, если мы заплатим им за это. Мы согласились, и так началась наша работа.

8. Заключение

В заключение хочется сказать, что наша работа была очень трудной, но зато очень интересной. Мы получили много нового опыта, который нам очень пригодится в будущем. Мы также установили, что в Москве еще не было ни одного типографского заведения, которое могло бы печатать книги. Поэтому мы были вынуждены обратиться к иностранцам, которые тогда жили в Москве. Они согласились нам помочь, но только на том условии, если мы заплатим им за это. Мы согласились, и так началась наша работа.



- I. Обзоръ источниковъ.
- II. Очеркъ разработки греческой исторіи  
въ XIX в.



I. Очерк истории  
II. Очерк развития русской истории  
в XIX в.





Зеркало № 3, найденное въ Екатеринославской губ.







### Статья вторая.

Харьковскія зеркала представляютъ два типа металла. Одно изъ зеркалъ, большое, подъ № 1-мъ, описанное Н. О. Катановымъ, изготовлено изъ бѣлаго металла, которое употребительно для болгарскихъ зеркалъ, очевидно, оригиналовъ, а не копій, какъ остальные Харьковскія и Екатеринославскія зеркала. Эти послѣднія №№ 2—6 вылиты изъ желтой бронзы или бронзоваго сплава. Формы для литья были изготовлены по болѣе древнимъ оригиналамъ и отличались, уже по изготовленіи, плохимъ рельефомъ, такъ какъ оттиски зеркалъ получились слабые, рельефъ слѣпой, частью слитый, рисунокъ мѣстами не вышелъ. Ни одно изъ харьковскихъ и екатеринославскихъ зеркалъ не имѣетъ ручки. Отсутствіе ручекъ можетъ быть объяснено тѣмъ, что подобныя зеркала вставлялись въ раму съ ручкой. Доказательство этому можно видѣть въ томъ, что нѣкоторые зеркала (напр. №№ 1 и 6) имѣютъ довольно заостренные бока, предназначенные для того, чтобы быть врѣзанными въ раму съ ручкой.

№ 1-й представляетъ обычный типъ арабскаго украшеннаго орнаментомъ зеркала <sup>1)</sup>. Внутренній ободочекъ заключаетъ омфаль безъ украшеній, обведенный орнаментомъ изъ осмерокъ, извѣстнымъ какъ въ античномъ, такъ и въ восточномъ искусствахъ. Надпись, какъ и въ рѣзбѣ на деревѣ, на тканяхъ, въ золотыхъ дѣлѣ мастерскихъ и въ другихъ родахъ арабской художественной индустріи, при украшеніи круглыхъ пространствъ и квадратовъ, помѣщена по крайнему бордюру. Архитектоника украшенія зеркала, сама по себѣ простая, сводится къ простѣйшимъ формамъ диска, разбитаго на пояса и къ размѣщенію по этимъ поясамъ непрерывнаго орнамента. На первый взглядъ этотъ орнаментъ замысловатъ, но въ сущности состоитъ изъ повтореній двухъ формъ растительныхъ завитковъ—въ линейныхъ формахъ арабески чистаго типа XI—XIII вѣковъ <sup>2)</sup>. Разводы арабеска и его расширяющіеся усики обычны въ арабскомъ искусствѣ вплоть до настоящаго времени, повторяются въ персидскомъ орнаментѣ, но на зеркалѣ являются въ строгихъ и довольно архаичныхъ формахъ.

Среди обломковъ зеркалъ, хранящихся въ Музеѣ Общества Археологіи, Исторіи и Этнографіи при Императорскомъ Казанскомъ Университетѣ находится незначительный остатокъ точно такого-же по размѣ-

<sup>1)</sup> Описано Н. О. Катановымъ выше.

<sup>2)</sup> Gayet, *L'art Arabe*; общая схема р. 78, 85; особенно р. 87.

„Записки Императ. Харьк. Универс.“.



рамъ и металлу зеркала (какъ № 1) съ сохранившимся остаткомъ надписи болѣе яснаго и рѣзкаго рельефа:



.....ль—иззу' д—  
—дѣ..... (... слава  
прочн.....)

Тотъ-же принципъ въ украшеніи круглаго пространства зеркала представляютъ и №№ 4 и 5. Первый представляетъ обломокъ зеркала (почти половину), второй цѣлое прекрасное по сохранности зеркало. Внутреннее пространство разбито на три пояса съ кружкомъ въ центрѣ. Первый отъ центральнаго кружка поясъ украшенъ лозой съ завитками. Лоза дѣлаетъ нѣсколько волнистыхъ изгибовъ, внутри которыхъ помѣщается завитокъ. Этотъ родъ орнамента вошелъ въ систему арабскаго орнамента изъ античнаго искусства при посредствѣ сирійскаго или коптскаго искусства, давшихъ арабскому орнаменту множество формъ. Такая же лоза съ завитками, но въ стилѣ античнаго искусства изображена въ одной изъ усыпальницъ сѣверной Африки Эль-Багауаша <sup>1)</sup> VI вѣка. Она огибаетъ тамъ точно также кружокъ, вписанный въ куполъ усыпальницы и расположена внутри узкаго пояса. На другомъ зеркалѣ, № 6, равно какъ и на многихъ одинаковыхъ съ нимъ зеркалахъ, въ точности воспроизведена та же лоза, что и на №№ 4 и 5. Второй поясъ украшенъ орнаментомъ того-же характера, но болѣе развитой формы, такъ какъ лоза дѣлаетъ болѣе частые изгибы. Наконецъ, верхній поясъ украшенъ разводами той-же лозы, но съ тѣмъ различіемъ, что въ широкихъ завиткахъ ея помѣщены изображенія различныхъ звѣрей. Этотъ любопытный поясъ, по своему строенію представляющій фигурный фризъ, даетъ основаніе сравнить зеркало съ цѣлымъ рядомъ аналогичныхъ памятниковъ, равно какъ и съ фигурнымъ зеркаломъ, описаннымъ Н. О. Катановымъ и мною, на которомъ представленъ всадникъ на охотѣ съ кречетомъ и барсомъ <sup>2)</sup>. Харьковское зеркало представляетъ тотъ-же излюбленный жанръ охоты, столь распространенный вообще въ восточномъ и западномъ искусствахъ въ средніе вѣка, какъ и указанное зеркало, но избираетъ иные сюжеты. Всѣхъ звѣрей шесть. Собака преслѣдуетъ зайца, который оглядывается назадъ;

<sup>1)</sup> В. Г. Бокъ, Матеріалы по археологіи христіанскаго Египта, Сиб. 1901, Атласъ, табл. XIV.

<sup>2)</sup> «Извѣстія Общ. Арх., Ист. и Этн.» XVI томъ, стр. 273—291 (Казань, 1900).





Зеркало № 4, найденное въ курганѣ с. Нижней Дуванки Купянского уѣзда.







рысь гонится за лисицей, левъ скачетъ за оленемъ или дико-каменнымъ бараномъ, который мчится, заломивъ рога назадъ. Формы животныхъ выдержаны съ замѣчательнымъ натурализмомъ, въ округломъ, мягкомъ рельефѣ, хорошо обрисовывающемъ ихъ мускулатуру и строеніе тѣла. Уже на древнихъ античныхъ и христіанскихъ рельефахъ, въ мозаикахъ церквей, на древнихъ тканяхъ изъ Египта встрѣчаются эти сюжеты преслѣдованія животныхъ. Въ арабскихъ украшеніяхъ потолка Палатинской капеллы въ Палермо, равно какъ и въ рѣзбѣ на деревѣ арабскаго искусства (напр. въ Маристанѣ Калауна)<sup>1)</sup>, можно встрѣтить аналогичные сюжеты, и между прочимъ оленя или козла. Левъ и тигръ, терзающіе какое-то животное изображены во фрескахъ Кіево-Софійскаго собора. Этотъ жанръ развился особенно въ византійскомъ искусствѣ послѣ иконоборства и сталъ любимымъ родомъ орнаментальной живописи. Не менѣе любопытно помѣщеніе каждого животнаго въ отдѣльномъ завиткѣ. Такой способъ размѣщенія фигуръ животныхъ извѣстенъ на контскихъ тканяхъ<sup>2)</sup>, гдѣ часто встрѣчается и фигура оборачивающагося на своего преслѣдователя животнаго, въ рѣзбѣ на слоновой кости, напримѣръ, извѣстнаго кресла епископа Максиміана въ Равеннѣ, въ скульптурахъ дворца Михаила въ Палестинѣ<sup>3)</sup>, равно какъ и на множествѣ другихъ памятниковъ. Разнообразныя животныя были изображены среди завитковъ виноградной лозы, обходившей рѣзбою колонны дворца Кенургіона<sup>4)</sup> въ Константинополѣ, построеннаго императоромъ Василиемъ Македоняниномъ (867—886). Зеркало, однако, лишь удерживаетъ старинные типы животныхъ и орнаментовъ и, въ виду отсутствія арабеска, должно быть считаемо за подражаніе малоазіатскому, быть можетъ сирійскому, оригиналу X—XIII столѣтія.

Совершенно одинаковое зеркало, какъ по матеріалу (желтый бронзовый сплавъ), такъ и по величинѣ, точному повторенію всѣхъ особенностей харьковскихъ экземпляровъ въ рисунокѣ, содержаніи, композиціи и слабомъ рельефѣ, представляетъ экземпляръ, принадлежащій профессору Н. О. Высоцкому въ Казани. Можно думать, что оба харьковскіе экземпляра и казанскій, происходящій изъ болгаръ, вышли изъ одной и той же мастерской. Я не могу сказать, какое зеркало описано по фотографіи, находящейся въ Одесскомъ городскомъ музеѣ подъ именемъ: „монгольскаго зеркала съ изображеніемъ звѣриной облавы“<sup>5)</sup>, но можно

<sup>1)</sup> *Gayet*, *L'art arabe*, p. 188.

<sup>2)</sup> *Gerspach*, *Les tapisseries coptes*, 5, 7. особенно 4.

<sup>3)</sup> *Gayet*, *L'art Persan*, p. 113.

<sup>4)</sup> *Theophanes continuatus*, ed. Paris. p. 331—5.

<sup>5)</sup> Каталогъ 1888 года, отдѣлъ IV, № 159.



полагать, что и оно принадлежит къ кругу упомянутыхъ выше и описанныхъ зеркалъ.

№ 6 изданъ Н. О. Катановымъ въ лучшемъ фабричномъ клеймѣ <sup>1)</sup>. Въ Музеѣ Общества Исторіи Археологіи и Этнографіи находится прекрасный обломокъ такого же зеркала, но бѣлаго сплава и чрезвычайно рѣзкаго рельефа. Центральный кружокъ Харьковскаго экземпляра неровный. Лоза съ завитками повторяетъ всѣ особенности ея на № 5, но въ болѣе изящной формѣ.

№ 2 харьковской серіи зеркалъ былъ извѣстенъ, какъ типъ, еще Лихачеву, который и издалъ его въ Атласѣ II Археологическаго Съѣзда (II отд., табл. IV, 7). Рисунокъ, украшающій это зеркало, проще, нежели на другихъ. Здѣсь всего одинъ поясъ огибаетъ довольно большой, также перовный и какъ бы сглаженный вполнѣ, умбонъ. Валюты еще какъ бы аттичнаго типа попадаютъ на капителяхъ мечети Миргабъ Эль-Азаръ въ Каирѣ <sup>2)</sup>, но въ двойномъ соединеніи. Особенность этого типа зеркалъ представляютъ четыре гнѣзда съ шишечками, подражающими драгоценнымъ камнямъ. Подобные же четыре гнѣзда съ выпуклостями находятся и на скульптурныхъ квадратахъ мечети Эль-Муйедъ (1412 г., 815 гиджры) <sup>3)</sup> и др.

Подобный же экземпляръ зеркала хранится въ Музеѣ Археологіи, Исторіи и Этнографіи Казанскаго университета, но съ изломанной серединой (№ 137). Сплавъ приближается къ металлу харьковскому, но лучше, рельефъ яснѣе.

Наконецъ № 3 представляетъ зеркало желтаго сплава, грубой фактуры, съ едва выступающимъ рельефомъ и неправильнымъ рисункомъ. Въ умбонѣ—точка или выпуклость. Верхній ободокъ занятъ узкой полосой орнамента въ видѣ плетешки. Второй узкій поясъ занятъ надписью, и третій арабесками, съ листьями и завитками неяснаго рисунка. Подобнаго этому я не знаю экземпляровъ среди болгарскихъ зеркалъ.

Этотъ случай нахожденія на югѣ Россіи зеркалъ, столь распространенныхъ въ Поволжьѣ, интересенъ самъ по себѣ. Полное родство типовъ и штемпелей харьковскихъ и поволжскихъ зеркалъ позволяетъ сдѣлать заключеніе, что подобныя зеркала торговыми путями шли на югъ въ XI—XIII столѣтіяхъ черезъ Поволжье съ Востока.

Д. Айналовъ.

<sup>1)</sup> „Изв. Общ. Арх. Ист. и Этн.“ XIV томъ, стр. 662—664 (Казань, 1898) и „Globus“ Bd. LXXV, № 18, стр. 293—294.

<sup>2)</sup> Gayet, L'art arabe, p. 69.

<sup>3)</sup> Gayet, Ibid., p. 217.





Зеркало № 5, найденное въ Екатеринославской губ.









Зеркало № 6, найденное въ курганѣ с. Нижней Дуванки Купянского уѣзда.







III.

Докладъ А. Попова.

Къ панегирикамъ Д. Е. и С. Д. Ефремовымъ.

Для выставки рукописей при XII археологическомъ съѣздѣ присланы принадлежащія Донскому Музею (въ Новочеркасскѣ) слѣдующія рукописи:

1. Панегирикъ генераль-маіору Д. Е. *Ефремову* отъ Харьковскаго коллегіума, помѣченный августомъ 1755 г., съ подписями префекта коллегіума *Л. Г. Кордета* и ученика Богословіи *Θ. Я. Чепелювскаго*.

2. Панегирикъ войсковому атаману Войска Донскаго С. Д. *Ефремову*, помѣченный 30 августа 1753 г. съ подписью *Як. Симоновича*.

3.—Ему же, помѣченный іюлемъ 1755 г. съ подписью *Л. Г. Кордета* и *Θ. Я. Чепелювскаго*.

I.

Данило Ефремовичъ *Ефремовъ* принадлежалъ къ выдающимся дѣятелямъ Донскаго Войска. Сынъ заслуженнаго Донскаго старшины Ефрема Петрова, вѣрнаго Царю Петру 1-му, казненнаго въ 1708 г. Булавинымъ, Ефремовъ въ 1722 г., уже въ званіи полковника, участвовалъ въ Персидскомъ походѣ Петра. Въ 1727 г. въ томъ же званіи находился въ „Низовомъ корпусѣ“, а въ 1734 г. состоялъ въ званіи походнаго атамана. Отличаясь дипломатическими способностями, онъ съ большимъ успѣхомъ выполнялъ возложенную на него Императрицею Анною Іоанновной миссію по присоединенію къ русскому подданству главнаго правителя Калмыцкаго народа Дондукъ Омбо, возведеннаго потомъ въ званіе хана. Въ 1738 г. Ефремовъ за свои заслуги былъ пожалованъ въ чинъ генераль-маіора (первый на Дону) съ увольненіемъ его, по прошенію, отъ должности атамана и съ назначеніемъ на эту должность сына его Степана Даниловича и съ оставленіемъ за отцомъ „главной команды“ надъ Войскомъ Донскимъ. Впослѣдствіи онъ награжденъ былъ чиномъ тайнаго совѣтника и скончался въ 1760 г.

II.

Сынъ Данилы Ефремовича Степанъ Даниловичъ *Ефремовъ* въ 1735 г., за заслуги отца, былъ пожалованъ въ званіе старшины Войска Донскаго. Въ 1736 г. состоялъ на службѣ при Калмыцкомъ правителѣ Дондукъ Омбо. Въ 1742 г. находился въ Остзейскомъ краѣ въ званіи походнаго атамана. Въ 1749, 1750 и 1753 г.г. временно исправлялъ должность войскаго наказнаго атамана, а съ 1753 по 1772 г. включительно состоялъ въ званіи войскаго атамана Войска Донскаго.



III.

Поднесеніе Д. Е. и С. Д. Ефремовымъ панегириковъ отъ Харьковскаго коллегіума само собою вызываетъ вопросъ, чѣмъ можно объяснить это поднесеніе, какія отношенія имѣли Ефремовы къ Харьковскому коллегіуму? Къ сожалѣнію, мѣстные архивные памятники не даютъ отвѣта на этотъ вопросъ. Быть можетъ онъ найдется въ документахъ названнаго коллегіума, если только они уцѣлѣли гдѣ нибудь.

Существуетъ преданіе, что Данило Ефремовичъ воспитывался въ Кіевской академіи (а можетъ быть и Харьковскомъ коллегіумѣ) и по своему времени былъ весьма образованнымъ человѣкомъ. Отчасти преданіе это подтверждается особенною расположенностію Данилы Ефремовича къ Кіево-Печерской лаврѣ, гдѣ онъ считался въ числѣ значительныхъ жертвователей. Въ Іоанно-Богословскомъ придѣлѣ лавры находится даже портретъ Ефремова, написанный (во весь ростъ въ 1752 г. <sup>1)</sup>), другой экземпляръ котораго имѣется въ портретномъ залѣ атаманскаго дома въ Новочеркасскѣ. Въ числѣ книгъ бібліотеки Ефремова, переданныхъ, въ небольшомъ числѣ, однимъ изъ его потомковъ въ Донской музей, одна „Акаѳисты съ каноны и прочая душеполезная моленія“, напечатанная въ Св. Кіево-Печерской Лаврѣ въ 1754 г., имѣетъ слѣдующую надпись: „Его превосходительству Господину Генерал-Мазѣру Данилу Ефремовичу Ефремову. Сію душеполезную книгу, для душеполезнаго употребленія, при вѣрномъ усердіи въ даръ приноситъ Святія Чудотворніа Кіевопечерскія лавры Архимандритъ Лука“. „1755 г. генваря 20 д.“.

Дружественныя отношенія Д. Е. и С. Д. Ефремовыхъ къ Харьковскому коллегіуму и послѣдняго къ Ефремовымъ не можетъ ли быть объяснено тѣмъ, что въ атаманство перваго и его стараніемъ въ 1748 г. была открыта на Донѣ въ Черкасскѣ войсковая латинская семинарія для обученія священно и церковно-служительскихъ дѣтей. Быть можетъ самое открытіе этой семинаріи совершалось при участіи Харьковскаго коллегіума, быть можетъ и преподаватели въ семинарію назначались изъ воспитанниковъ коллегіума. На эту мысль наводитъ и одно мѣсто въ панегирикѣ Данилу Ефремовичу, гдѣ говорится: „Никогда слышно: чтобъ Донъ цвѣлъ садами ученія, а нынѣ весьма процвѣтаетъ.... какъ Данилъ ревнитель“.

А. Поповъ.

<sup>1)</sup> „Описаніе Кіево-Печерской лавры“. Кіевъ. 1847 г., стр. 99 и 302.



IV.

Докладъ П. А. Константинова.

Слобода Алексѣевская Крѣпость Зміевского уѣзда Харьковской губерніи <sup>1)</sup>.

Слобода Алексѣевская Крѣпость находится въ 75 верстахъ отъ Харькова и расположена по теченію рѣки Берѣки, впадающей въ Сѣверный Донецъ. Эта рѣка начинается вблизи линіи К.-Х.-С. жел. дор., между станціей Таранѳовкой и полустанкомъ Берѣкой, течетъ на протяженіи 75 верстъ въ глубокой лощинѣ и принимаетъ три притока: Кисели съ лѣвой, Сивашъ же и Бритаи съ правой стороны. Берѣка въ этой мѣстности очень узка, мелка и грязна, потому что на ней сидятъ два большихъ села: Берека и Алексѣевская Крѣпость, которыя сильно загрязняютъ ее; но верстъ за десять отъ Алексѣевской Крѣпости Берека дѣлается шире, покрывается камышами и плесами, такъ что около имѣнія г. Шрейдера въ ней можно купаться и ѣздить на лодкѣ. Со впаденіемъ Киселей и Бритаи, рѣка становится еще лучше. Прежде же Берѣка была очень широка, „отъ горы до горы“, какъ говорятъ старики, вся въ камышахъ, глубокая.

Вся эта мѣстность довольно живописна: на большѳмъ зеленомъ лугу красивыми группами разбросаны вербы, между которыми тоненькой ленточкой, блестя и переливаясь отъ лучей солнца, рѣчка извивается, какъ змѣйка. Вербы наклонились надъ ней и съ любопытствомъ заглядываютъ въ воду. Между деревьями, подъ горой выглядываютъ бѣлыя хаты крестьянъ; склоны лощины изрѣзаны оврагами и съ одной стороны покрыты усадьбами, красиво расположенными, а съ другой — большѳмъ селомъ съ церквами, — селомъ, тонущимъ въ садахъ. Особенно все это живописно при заходѣ солнца, когда все принимаетъ розоватый оттѣнокъ.

Алексѣевская Крѣпость большѳе торговое село, расположенное въ лощинѣ, по которой протекаетъ Берѣка, и по ея склонамъ. Въ ней двѣ церкви, почта, телеграфъ, больница, училище, волость, аптека, много лавокъ, клубъ, свой оркестръ, однимъ словомъ, все нужное, по крайней мѣрѣ необходимое. Жители села занимаются земледѣліемъ, торговлей, извозомъ.

<sup>1)</sup> Этотъ докладъ былъ доложенъ въ засѣданіи комитета 22 Декабря 1902 года, печатается же приложеніемъ къ настоящему засѣданію 13 Іюня.



Алексѣвская Крѣпость такъ же, какъ и другія ближайшія къ ней мѣстности по Берекѣ, играла немаловажную роль въ южно-русской исторіи: отъ Кременчуга до Изюма (отъ Днѣпра до Сѣвернаго Донца) идетъ сплошная линія укрѣпленій, которыя служили охраной нашихъ границъ отъ набѣговъ татаръ и запорожцевъ.

Эта линія укрѣпленій подходитъ къ Алексѣвской Крѣпости и идетъ по лѣвому берегу Берѣки вплоть до Изюма. Такимъ образомъ Берѣка нѣкогда была пограничною рѣкой Россіи: земля по лѣвому берегу ея считалась нашей, а по правому—татарской, запорожской, однимъ словомъ, не русской; названіе же самой рѣки татарское. Алексѣвскія укрѣпленія очень древнія: при Аннѣ Іоановнѣ они только были приведены въ лучшее состояніе фельдмаршаломъ Минихомъ. Эти укрѣпленія находятся на границѣ степи и лѣса: по правую сторону разстилается степь съ ея гайками, курганами, зимовиками, плавно парящими въ небѣ коршунами, а по лѣвую—мѣстность больше лѣсная. Самыя укрѣпленія состоятъ изъ крѣпостей, расположенныхъ другъ отъ друга приблизительно верстъ на 15, и изъ редутовъ между ними, находящихся другъ отъ друга на разстояніи полуверсты. Крѣпости и редуты соединены валомъ, который черезъ извѣстное разстояніе закругляется, образуя нѣчто въ родѣ ложементовъ, въ которыхъ, вѣроятно, помѣщались казачьи пикеты.

Около слободы Алексѣвской Крѣпости, на горѣ расположена крѣпость, называемая Алексѣвскою, откуда произошло и названіе слободы. Я былъ въ ней и видѣлъ, что она сдѣлана изъ земли, имѣетъ видъ правильнаго четырехугольника съ выступами по угламъ, въ которыхъ, вѣроятно, помѣщались пушки; посрединѣ находятся двѣ большія ямы, по всему вѣроятію, служившія пороховыми погребами; въ срединѣ одной узкой стороны — ворота; по валу, въ срединѣ его находятся закругленія, а между валомъ и самой крѣпостью—ровъ. Положеніе крѣпости было выбрано очень удачно: съ ея стѣнъ видна вся мѣстность на большѣе разстояніе, при чемъ она окружена оврагами и поэтому почти не приступна. Есть описаніе одного нѣмца <sup>1)</sup>, путешествовавшаго по Россіи болѣе 100 лѣтъ тому назадъ, при чемъ онъ описываетъ и эту крѣпость, въ которой тогда еще сохранялся домъ коменданта, а во рвахъ была вода. Срединѣ крѣпости теперь уже свободно распахивается крестьянами, да и стѣны постепенно осѣдаютъ.

По преданію, въ слободу Алексѣвская Крѣпость былъ сосланъ какой-то князь Кантемиръ, одинъ изъ потомковъ князя Дмитрія Кан-

1) Güldenstädt, „Reise durch Russland“, 1774.



темира, и ему приписываютъ насажденіе казеннаго сада. Въ Алексѣевской Крѣпости еще до сихъ поръ сохранилось много названій, указывающихъ на ея прежнее военное положеніе; такъ, напримѣръ, одинъ кварталъ ея называется „Казачьимъ“, вѣроятно, потому, что тамъ былъ поселокъ казаковъ; одинъ „байракъ“ (буеракъ) называется „Полковничьей яругой“ и, вѣроятно, потому, что онъ давался полковнику для сѣнокоса.

Другая крѣпость находится около села Михайловки и называется Михайловкой. Почти напротивъ сосѣдняго имѣнія находится редуть, который имѣетъ видъ четырехугольника. Онъ, можно сказать, двухъярусный. Во второмъ ярусѣ, въ серединѣ находится углубленіе; то, вѣроятно, или землянка, или пороховой погребъ. При наступленіи непріятеля, пикеты зажигали солому, пропитанную смолою, и скакали къ редутамъ или въ крѣпость. Сигналы передавались отъ пикета къ пикету, доходили до крѣпости; поднималась тревога; жители сбѣгались въ крѣпость со своимъ имуществомъ; туда же сгонялся скотъ. Сторожилка Алексѣевской Крѣпости Е. А. Х—ва говорила мнѣ, что послѣдній набѣгъ на крѣпость былъ сдѣланъ при ея прабабушкѣ запорожцами, и что ея прабабушка при этомъ бѣжала со своей семьей по камышамъ въ крѣпость, гдѣ ея отецъ Н. Ч—въ былъ комендантомъ. Отъ нея же я приобрѣлъ два желѣзныхъ пушечныхъ ядра съ дѣтскій кулачокъ, найденныя подъ горой, пулю и мѣдную пятикопечную монету 1771 года.

Земля по лѣвую сторону рѣки Берѣки, принадлежавшая казнѣ, по преданію, раздавалась „боярскимъ дѣтямъ“ (сословіе древней Руси, тѣ же дворяне, которые при Петрѣ не захотѣли учиться и были разжалованы въ крестьяне; между ними встрѣчаются и старинныя знаменитыя фамиліи, каковы: Путятины, Воротынцевы, Ушаковы, Качаловы и другіе). Земля по правую же сторону рѣки раздавалась служилымъ дворянамъ даромъ; лишь бы только брали да населяли.

Вотъ въ краткихъ чертахъ описаніе посѣщенной мною мѣстности, описаніе, которое отчасти можетъ дополнить то, которое находится въ „Историко-статистическомъ описаніи Харьковской епархіи“ высокопреосвященнаго Филарета, въ его второмъ отдѣленіи, на страницахъ 239—252. Впрочемъ, еще 2—3 слова въ заключеніе: тѣ старинныя книги, которыя упоминаются въ „Описаніи“, какъ принадлежавшія священнику о. Павлу Ковалевскому, по наведенной мною справкѣ, пожертвованы имъ въ церковь Алексѣевской Крѣпости, гдѣ онѣ въ настоящее время и хранятся.



Кромѣ того, верстахъ въ 20 отъ сл. Алексѣевская Крѣпость, въ Шелеговскомъ лѣсу, есть большой камень, глубоко вошедшій въ землю, подъ которымъ, по народному вѣрованію, зарытъ казачій кладъ изъ денегъ. Это вѣрованіе дѣлается довольно вѣроятнымъ тѣмъ болѣе, что одинъ мужикъ, проѣзжавшій вблизи послѣ сильнаго дождя, пріѣхавъ домой, нашелъ нѣсколько мелкихъ русскихъ, турецкихъ и польскихъ серебряныхъ монетъ, прилипшихъ къ колесамъ воза.



V.

Исслѣдованіе Я. И. Смирнова.

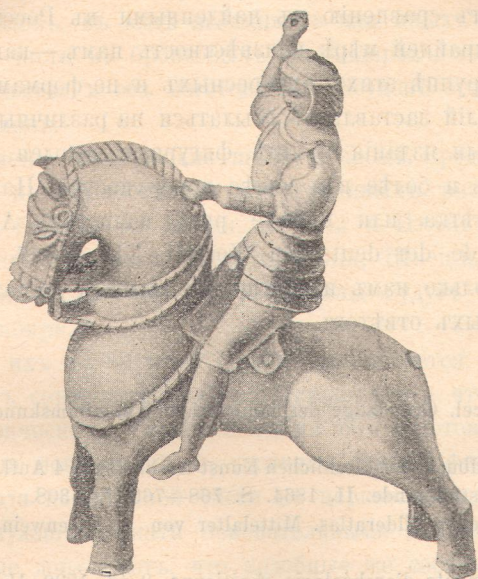


Рис. 1. Статуэтка, находившаяся нѣкогда въ Кунсткамерѣ Академіи Наукъ.

О бронзовомъ водолеѣ западно-европейской работы, найденномъ въ Харьковской губерніи, и о другихъ подобныхъ находкахъ въ предѣлахъ Россіи.

Предложеніе Предварительнаго Комитета издать въ трудахъ его бронзовую статуэтку всадника, принадлежащую Харьковскому университету, даетъ удобный случай, въ виду того малаго, относительно, вниманія, которое наши археологи удѣляютъ находимымъ въ Россіи предметамъ средневѣковаго искусства Запада, сопоставить здѣсь группу памятниковъ этого же рода, найденныхъ въ разныя времена въ разныхъ мѣстахъ Россійской Имперіи; такое сопоставленіе можетъ представить интересъ не только для русскихъ изслѣдователей прошлаго, какъ наглядное свидѣтельство тѣсной связи до-монгольской Руси съ сосѣдними странами Европы, но нѣкоторыми изъ памятниковъ, издаваемыхъ ниже, можетъ дополнить число извѣстныхъ по западно-европейскимъ собраніямъ типовъ этого рода издѣлій художественной промышленности.

Число бронзовыхъ фигурныхъ сосудовъ, служившихъ водолеями не только для омовенія рукъ совершающихъ мессу священниковъ, но для



свѣтскаго употребленія за пирами, въ различныхъ музеяхъ и собраніяхъ Западной Европы громадно, а потому при составленіи настоящей статьи нельзя было и думать о достаточно полномъ собраніи всего матеріала, который подлежитъ сравненію съ найденными въ Россіи экземплярами. Отсутствие,—по крайней мѣрѣ неизвѣстность намъ,—какого либо общаго труда обо всей группѣ этихъ интересныхъ и по формамъ, а иногда и по содержанію, издѣлій заставляетъ ссылаться на различные руководства <sup>1)</sup>), словари <sup>2)</sup> и иныя изданія <sup>3)</sup>), гдѣ фигурные водолеи разсматриваются лишь мимоходомъ и болѣе или менѣе поверхностно. Наиболѣе серьезная по существу замѣтка или вѣриѣ рядъ вопросовъ А. Essenwein'a въ *Anzeiger für Kunde der deutschen Vorzeit*. XIV. 1867. S. 260—262 до сихъ поръ, насколько намъ извѣстно, не вызвала достаточно полныхъ и удовлетворительныхъ отвѣтовъ.

---

<sup>1)</sup> J. Er. Wocel. Grundzüge der böhmischen Alterthumskunde. Prag. 1845. S. 8. Taf. II, fig. 9—12.

H. Otte. Handbuch der kirchlichen Kunst-Archäologie. 4 Aufl. 1868. I. S. 189—190.

H. Weiss. Kostümkunde. II. 1864. S. 768—769, fig. 308.

Kulturhistorischer Bilderatlas. Mittelalter von. A. Essenwein. Taf. XXXIII. 1—6; XXXVI. 6.

Reusens. Elements d'archéologie chrétienne. 2 éd. 1890. II. p. 443—444.

<sup>2)</sup> Viollet le Duc. Dictionnaire du mobilier français. II. Paris. 1874. pp. 8—13. fig....

Ern. Bosc. Dictionnaire de l'art, de la curiosité du bibelot. Paris. 1883. pp. 33—34; fig. 31—36.

Gay. Glossaire archéologique. I. Paris. 1885, p. 14—16; 39—40.

H. Havard. Dictionnaire de l'ameublement. et de la decoration. II. p. 114. fig. 93—94.

<sup>3)</sup> Deutsche Altertümer.... herausgegeben von Fr. Kruse. I. Bd. IV Heft. Halle. 1825. SS. 39—55, Taf. 1—2.

Ch. de Linas. Histoire du travail à Exposition Universelle de 1867. Paris. 1868, pp. 27, 127, 139, 156.

J. Labarte. Histoire des arts industriels. 2 éd. Paris. 1872. I. pp. 185—186.

Darcel. Collection Basilewski. Paris. 1877. p. 58, Catalogue p. 49.

Alb. Jacquemart. Histoire du mobilier. Paris. 1876. p. 360—362.

C. Drury F. Fortnum. A descriptive Catalogue of the bronzes of european origin in the South-Kensington Museum. London. 1876. pp. 112—116, pl. XVI.

Al. Pinchart. Dinanterie. см. L'art ancien à l'exposition nationale Belge.... par C. Roddaz. Bruxelles-Paris. 1882, in 4<sup>o</sup>. pp. 71—102, fig. 5—10.

Molinier. La Dinanderie см. Collection Spitzer. Vol. IV. Paris, in fol. pp. 189—195.

Bucher. Geschichte der techuischen Künste. III. 1892. S. 66. Fig. 217—218.

Упоминаемая Е. aus'm Weerth'омъ Kunstdenkmäler des christlichen Mittelalters in den Rheinlande n. III. S. 42. n. 1 и Н. П. Кондаковымъ (Русскіе клады. I. стр. 119, прим. 2) норвежская статья Holmboe (1863 г.) трактуетъ вовсе не о водолеяхъ, а о гирихъ.



Рукомойники или водолеи,—коимъ усвоится обыкновенно названіе aquamanile, хотя оно обозначало не только кувшинъ для умыванія, но и тазъ,—въ видѣ различныхъ реальныхъ или фантастическихъ животныхъ, въ видѣ головъ, въ видѣ всадниковъ или иныхъ группъ сохранились по большей части въ бронзовыхъ экземплярахъ, хотя имѣются историческія свидѣтельства и объ изготовленіи сосудовъ этого рода изъ драгоценныхъ металловъ.

Распространеніе ихъ весьма широко: кромѣ Средней Европы, гдѣ они сохранились преимущественно въ церковныхъ ризницахъ, уцѣлѣли или найдены они были и въ Англіи, Австріи и Италіи; находимы были и въ Венгріи, Чехіи, Польшѣ, Пруссіи, Даніи, Швеціи, Норвегіи, даже на Исландіи; а въ настоящей статьѣ указаны будутъ экземпляры, происходящіе изъ Сибири.

Назначеніе ихъ по большей части опредѣляется, какъ церковное: для омовенія рукъ совершающаго мессу священника, что подтверждается и прямыми историческими свидѣтельствами объ изготовленіи фигурныхъ рукомойниковъ для монастырей, и, косвенно, самымъ фактомъ находенія сосудовъ этого рода по большей части въ церковныхъ ризницахъ; но съ другой стороны нужно признать основательными и заключенія тѣхъ археологовъ, которые допускаютъ, что подобные же сосуды служили въ домашнемъ, свѣтскомъ обиходѣ, попадая затѣмъ въ качествѣ вкладовъ въ церкви: дѣйствительно, такія формы, какъ вооруженные рыцари, дикаго вида чудовища или Аристотель, взнузданный и осѣдланный гетерой, болѣе подходятъ обиходу свѣтскому, нежели церковному.

Періодъ времени, которому принадлежатъ рукомойники этого типа, весьма значителенъ: у различныхъ авторовъ можно найти датировки отъ XI до XV, даже до XVI вѣка. Сами памятники, какъ предметы въ свое время относительно малоцѣнные и маловажные, лишены какихъ-либо хронологическихъ или историческихъ надписей <sup>1)</sup>, которыми снабжались иногда, вѣроятно, подобные же сосуды изъ болѣе дорогихъ матеріаловъ, напр. серебра.

Сохранившіеся памятники, представляя значительное разнообразіе, допускаютъ иногда и хронологическое ихъ распредѣленіе по вѣкамъ, но

<sup>1)</sup> Надпись съ именемъ мастера и годомъ (1155) на одномъ рукомойникѣ въ видѣ пѣтуха, находившемся въ коллекціи сперва Floh, потомъ Metzler'a, вполне основательно считается позднѣйшею или, говоря точнѣе, поддѣльною; самъ же сосудъ, судя по изображенію, можетъ быть и древнимъ, см. Heinr. Frauberger. Die Kunstsammlung des Herrn W. P. Metzler in Frankfurt a/M. 1897. S. 17, Tat. 47; къ сожалѣнію мнѣ осталось недоступнымъ первое изданіе его въ статьѣ Schnütgen'a: Die drei mittelalterlichen Aquamanilen im Privatbesitz — въ Zeitschrift für christliche Kunst. II, Heft. 7.



опредѣленія эти, даваемые разными авторами, не рѣдко весьма разнорѣчивы. Крайняя грубость многихъ издѣлій этого рода особенно затрудняетъ датировку ихъ, такъ какъ грубость эта можетъ по желанію быть истолковываема и какъ признакъ относительной древности и просто какъ результатъ небрежности мастера.

Одновременно и А. Essenwein, въ указанной выше статьѣ, и Hefner-Alteneck <sup>1)</sup> справедливо заявили о томъ, что датировать эти издѣлія можно лишь съ большою осторожностью: послѣдній говоритъ, что эти ремесленные продукты могли долгое время повторять старые типы въ то время, когда предметы изъ болѣе цѣннаго матеріала и слѣдовательно болѣе художественной работы слѣдовали общему ходу современнаго искусства. Столь же неопредѣленъ и вопросъ о мѣстѣ выдѣлки такихъ водолеевъ: кромѣ отдѣльныхъ (и сомнительныхъ) гипотезъ о сѣверо-итальянскомъ происхожденіи нѣкоторыхъ, первенствующую роль въ фабрикаціи ихъ приписываютъ обыкновенно Южной Германіи и Бельгіи, въ частности городу Динанту, имя котораго во Франціи стало нарицательнымъ для различныхъ мѣдныхъ предметовъ домашняго обихода. Изъ приводимыхъ въ доказательство того и другого положенія данныхъ слѣдуетъ лишь, что отливку подобныхъ мелкихъ подѣлокъ могли производить и тамъ и сямъ; исполнѣ же точныхъ указаній на издѣліе именно фигурныхъ водолеевъ не приводится. Опыта же классифицировать все множество сохранившихся водолеевъ на рѣзко отличающіяся группы и затѣмъ уже дать имъ какое-либо временное или мѣстное приуроченіе сдѣлано доселѣ, насколько мнѣ извѣстно, не было.

Едва ли нужно и можно поэтому пока приводить фигурные рукомыйники въ ближайшую связь съ одною какою-либо областью или городомъ: ихъ могли отливать вездѣ, гдѣ встрѣчалась нужда и имѣлись соответственные мастера, а въ послѣднихъ не было, конечно, недостатка въ XII—XIV вѣкахъ ни въ Италіи, ни во Франціи; однако самое статистическое распредѣленіе издѣлій этого рода, а также и нѣкоторыя черты ближайшаго сходства иныхъ изъ нихъ,—примѣры чего будутъ ниже,—съ памятниками германскими, позволяютъ думать, что большая часть фигурныхъ рукомыйниковъ вышла изъ областей нѣмецкихъ.

Бронзовая статуэтка всадника, принадлежащая нынѣ музею изящныхъ искусствъ Императорскаго Харьковскаго университета, гдѣ она и носитъ № 873, приобрѣтена была въ 1901 году при посредствѣ проф. Д. И. Багалѣя отъ крестьянина села Кочетка (Зміевского уѣзда, Харьковской губ.), который нашелъ ее въ землѣ на берегу р. Донца.

<sup>1)</sup> Die Kunstkammer... des Fürsten Carl Anton von Hohenzollern-Sigmaringen, von T. H. von Hefner-Alteneck. München. 1867. S. 14.



Водолей XII в.,  
найденный  
у с. Кочетка  
на р. Донцѣ.



Обратная  
сторона того же  
водоля.



ОКОЛО  $\frac{1}{3}$  ДѢЙСТВ. ВЕЛИЧИНЫ.

Шереръ, Набогальскъ Москва.







На прилагаемой фототипической таблицѣ (I-й), статуэтка эта воспроизведена съ двухъ сторонъ въ размѣрѣ около одной трети дѣйствительной ея величины. Точные размѣры ея таковы: наибольшая высота 0,278 м., длина отъ края груди коня до края хвоста 0,213, наибольшая ширина между внѣшними сторонами ногъ всадника 0,12, высота головы коня, считая вмѣстѣ съ остатками шарнера 0,239, высота крупа коня 0,159.

Небольшія отверстія въ обѣихъ ноздряхъ коня и большое, закрывавшееся нѣкогда колпачкомъ, отверстіе въ верхней части головы коня ясно указываютъ на служебное назначеніе статуэтки, или, точнѣе, одного коня, такъ какъ пустота въ верхней части всадника не имѣетъ сообщенія, теперь по крайней мѣрѣ, съ полостью внутри коня. Подобно множеству подобныхъ это изображеніе рыцаря служило вмѣстилищемъ для жидкости, которая наливалась черезъ большое отверстіе между ушами коня и вытекало при наклонѣ сосуда впередъ двумя тонкими струями изъ ноздрей коня.

Сосудъ этотъ отлить изъ хорошей золотистой бронзы и, къ счастью, покрылся прекрасною гладкою патиной и отъ ржавчины пострадалъ мало.

На гладкой поверхности его ясно видны въ пяти мѣстахъ <sup>1)</sup> небольшія (около  $0,004 \times 0,001$  м.) правильныя углубленія, оставшіяся отъ концевъ особыхъ металлическихъ палочекъ, которыми передъ отливкою подобныхъ статуэтокъ, мастера протыкали внѣшнюю глиняную оболочку формы до самой восковой поверхности модели; тяжелое внутреннее, глиняное же обыкновенно, ядро модели поддерживалось пропущеннымъ въ него толстымъ желѣзнымъ стержнемъ для того, чтобы ядро это не опустилось внизъ въ тотъ моментъ, когда воскъ замѣнялся расплавленной бронзою; мѣсто этого стержня ясно опредѣляется теперь на груди коня, не совѣмъ въ срединѣ ея, неправильнымъ, четырехугольнымъ пятномъ (около  $0,017 \times 0,018$ ) болѣе яркаго зеленого цвѣта, чѣмъ окружающая патина; эта разница въ цвѣтѣ объясняется инымъ, вѣроятно, составомъ того матеріала, которымъ мастеръ залилъ отверстіе это уже послѣ того, какъ вся статуэтка освобождена была изъ формы.

Другую еще большую заплату такого же (теперь) зеленого цвѣта пришлось ему наложить на неудавшееся, вѣроятно, при отливкѣ мѣсто на нижнемъ краю кольчужнаго кафтана всадника на правой сторонѣ статуэтки.

На томъ же боку нѣсколько дальше къ задъ коня замѣтно отверстіе тщательно замазанное, вѣроятно еще въ древности, отвердѣвшимъ уже чернымъ воскомъ; такимъ же способомъ задѣлана была и небольшая

<sup>1)</sup> На правой сторонѣ: на ремнѣ, огибающемъ грудь коня, и на задней ногѣ коня, на верхней ея части; на лѣвой сторонѣ—лишь на задней ногѣ, тамъ-же; спереди—на ремнѣ, на груди коня; снизу—на брюхѣ, на линіи передняго края чапрака.



дырочка на спинѣ коня позади сѣдла. На шеѣ коня подѣ лѣвою рукою всадника есть еще одно отверстіе, образовавшееся, повидимому, скорѣе отъ неудачи при отливкѣ фигуры, чѣмъ отъ какого либо позднѣйшаго ея поврежденія.

Въ четырехъ мѣстахъ, — на вѣнскихъ сторонахъ ногъ всадника, на спинѣ его и на правой задней ногѣ коня, — металлъ статуэтки далъ трещины, вѣроятно также еще при самой отливкѣ. Въ двухъ мѣстахъ, — указанныхъ послѣдними, — края трещинъ разошлись и видно, что внутренность фигуры заполнена здѣсь какимъ-то твердымъ, разсыпчатымъ веществомъ, представляющимъ собою или остатки ядра модели или же позднѣйшую, нарочитую заливку этихъ попорченныхъ частей фигуры, чтобы жидкость не вытекала черезъ эти щели.

Сильно помята статуэтка лишь въ задней ея части, гдѣ на обоихъ бокахъ коня получились впадины; при погибѣ ногъ всадника отломилось и пропало лѣвое стремя; прочіе погибы не велики и существеннаго вреда статуэткѣ не принесли.

Отъ тренія пострадала она болѣе: на правой сторонѣ истерто плечо всадника и нога его, въ нижней ея части; на лѣвой сторонѣ тѣ-же части и кромѣ того еще задъ лошади. Отломился на правой сторонѣ статуэтки весь нижній, свѣшивающійся въ видѣ тонкой пластинки, край чапрака.

Правая рука въ нижней части ея отломана и самый изломъ тщательно сглаженъ; можно смѣло предполагать однако, что рука эта была отведена назадъ и держала мечъ, какъ у большей части водоеевъ этого типа.

Болѣе досадна порча верхней части головы рыцаря, такъ какъ форма его шлема или кольчужнаго капюшона могла бы служить нѣкоторымъ основаніемъ для опредѣленія времени изготовленія статуэтки.

Головной уборъ рыцаря составлялъ, вѣроятно, одно цѣлое со всею фигурой, такъ какъ никакихъ слѣдовъ шарнера или какого либо иного способа прикрѣпленія отдѣльной части не сохранилось, да и нужды въ таковой, при наличности крышечки на головѣ коня, никакой не представлялось.

Какую именно форму имѣлъ головной уборъ рѣшить опредѣленно, конечно, невозможно: ясно лишь, что онъ не могъ быть большимъ, окружающимъ всю голову, шлемомъ.

Лицо всадника было, повидимому, открыто, хотя и не исключена возможность, что тотъ уцѣлѣвшій выступъ, который теперь кажется концомъ носа, изображалъ не самый носъ, а нижній конецъ носоваго забрала, спускавшагося отъ шлема.

Ряды глубокихъ нарѣзокъ, схематически обозначающихъ кольчугу, не доходятъ до самыхъ щекъ и носа; около нихъ оставлена гладкая полоса, которою мастеръ хотѣлъ, очевидно, обозначить мягкую, кожаную



или матерчатую, обшивку прикасавшихся къ лицу краевъ кольчужнаго прикрытія головы; на затылкѣ выше сохранившагося верхняго ряда такихъ нарѣзокъ онѣ, видимо, не шли. Это позволяетъ предполагать, что голова всадника была покрыта не однимъ лишь кольчужнымъ капюшономъ съ заостреннымъ или округлымъ верхомъ, а имѣла еще, надѣтый поверхъ его, шлемъ.

Шлемъ этотъ былъ, вѣроятно, или коническимъ, такъ называемымъ „норманскимъ“, или же похожимъ на цилиндръ; и при той или другой формѣ весьма обычнымъ бывало носовое забрало <sup>1)</sup>.

На статуэткѣ кольчуга, покрывающая голову и плечи рыцаря, не отдѣляется отъ кольчужнаго же его кафтана никакою ни рельефною, ни углубленною полосой, которая обозначала бы нижній край кольчужнаго капюшона; конечно, это можно было бы объяснять и просто небрежностью мастера, если бы и въ дѣйствительности не носили именно такихъ кольчугъ, у которыхъ прикрытіе головы составляло одно цѣлое съ прикрытіемъ туловища. Ноги всадника защищены кольчужными же штанами, обтягивающими и ступни ногъ.

Широкая гладкая полоса, пересѣкающая кольчугу наклонно спускаясь съ праваго плеча на лѣвое, обозначаетъ ремень, такъ называемый „la guiche“, на которомъ носился щитъ. Будучи прикрѣпленъ къ этому ремню щитъ въ бою передвигался напередъ для защиты отъ копья противника. У спокойно же ѣдущаго всадника щитъ долженъ былъ быть закинутъ за лѣвое плечо: лѣвое плечо Харьковской статуетки сильно потерто и потому слѣдовъ прикрѣпленія щита не сохранилось, если только самый щитъ былъ. Является однако предположеніе: не объясняется ли углубленіе въ той массѣ, которою заполнена внутренность всадника противъ щели въ спинѣ его, какъ разъ у нижняго края ремня, результатомъ укрѣпленія отдѣльно сдѣланнаго щита именно здѣсь при помощи заклепки. Форму щитъ долженъ былъ имѣть или удлиненную, съ острымъ нижнимъ концомъ и округлымъ верхнимъ, или же болѣе широкую треугольную, съ изогнутыми линіями боковыхъ сторонъ, острымъ угломъ внизу и горизонтальною верхнюю стороною, причемъ однако верхніе углы могли быть и скруглены: первая форма считается болѣе древнею, вторая же является съ конца XII вѣка наиболѣе обычною <sup>2)</sup>.

<sup>1)</sup> См. многочисленные образцы этихъ формъ на печатяхъ XI и XII вѣковъ у М. G. Demay. Le costume de guerre et d'apparat d'après les sceaux du Moyen Age. Paris. 1875. (Отдѣльный оттискъ изъ XXXV тома Memoires de la Société Nationale des Antiquaires de France), табл. I, II, VIII, ср. стр. 16—19.

<sup>2)</sup> См. W. Boeheim. Handbuch der Waffenkunde. Leipzig. 1890. стр. 174 сл. Demay. о. с. pl. XII, XIII. стр. 26 сл.



Вокругъ поясницы идетъ рельефная гладкая полоса, обозначающая ременную перевязь, на которой носили мечъ; эта перевязь идетъ наклонно къ лѣвому боку, причемъ задній ея конецъ спускается значительно ниже, чѣмъ передній, и съ переднимъ не соединяется; ниже его, но также отдѣльно, сохранился выступъ неправильной формы, служившій, или по крайней мѣрѣ назначенный, для прикрѣпленія здѣсь отдѣльно сдѣланныхъ ноженъ меча; вокругъ этихъ ноженъ и долженъ былъ быть обернутъ задній конецъ перевязи, передній же прикрѣплялся къ ножнамъ нѣсколько выше (см. у W. Boeheim'a, о. с. Fig. 147). Неисключена, впрочемъ, возможность, что упомянутый выступъ служилъ и для укрѣпленія нижняго остраго конца короткаго, треугольнаго щита.

Очень короткое и тѣсное сѣдло съ весьма высокими переднею и заднею лукою соотвѣтствуетъ изображаемымъ на памятникахъ XII и XIII вѣковъ (см. Demay, о. с. pl. II, III, XIII, XX, XXI, стр. 48 сл.; Boeheim, о. с. S. 198 сл.). На памятникахъ того же времени можно подыскать и узды, мундштуки, чапراки, шпоры, сходныя съ этими деталями Харьковской статуэтки.

Но изъ всѣхъ памятниковъ всего полезнѣе, конечно, сравненіе Харьковскаго водолея съ иными подобными, имѣющими ту же форму рыцаря. Мы знаемъ два такихъ по оригиналамъ и восемь въ изображеніяхъ, извѣстные же лишь по краткимъ описаніямъ или упоминаніямъ привлекать бесполезно.

Въ средневѣковомъ Отдѣленіи Императорскаго Эрмитажа имѣются два, — поступившихъ изъ собранія Базилевскаго. Одинъ изъ нихъ Б. 179 (по каталогу, изданному Darcel'емъ, № 131) изображаетъ охотника и, какъ по этому, такъ и по своему грубому и тяжелому виду, рѣзко отличается отъ харьковскаго всадника; пропорціи коня тяжелыя, ноги его коротки; на правомъ боку коня изображенъ въ рельефѣ бѣгущій заяцъ, очевидно тотъ, котораго травитъ охотникъ; на спинѣ коня за сѣдломъ стоитъ охотничья собака; всадникъ трубитъ въ рогъ <sup>1)</sup>; на лѣвой рукѣ его длинный „норманскій“ щитъ; одѣтъ охотникъ въ длинную кольчугу; форма головного убора неизвѣстна, такъ какъ теперешняя крышечка результатъ реставраціи. И костюмъ всадника и грубость всей фигуры указываютъ, повидимому, этому водолею мѣсто въ числѣ древнѣйшихъ: въ концѣ XI или началѣ XII вѣка.

<sup>1)</sup> Тотъ же самый сюжетъ: охотника трубачаго въ рогъ съ собакою за сѣдломъ, видимъ на печати нѣкоего Geoffroy de Lusignan, по прозвищу à la grand'dent, бывшаго графомъ Яффы (1131 г.) и владѣльцемъ Vouvant'a (въ Вандеѣ), см. рис. въ Gazette des Beaux Arts (XI. 1861. p. 468).



Другой рукомыльникъ изъ собранія Базилевскаго же Б. 180 (у Darcel'a № 132) принадлежитъ къ разряду болѣе позднихъ, какъ на то указываетъ и цвѣтъ приближающейся къ латуни бронзы, и длинная одежда поверхъ кольчуги, вошедшая въ употребленіе послѣ второго крестоваго похода (Boeheim. о. с. S. 134), форма цилиндрическаго съ подобіемъ лица шлема, напряженная, съ далеко оставленными позади ногами, поза лошади, изысканный выгибъ въ талии слишкомъ тонкаго и длиннаго туловища всадника; все это позволяетъ относить водолей этотъ къ концу XIV, можетъ быть даже XV вѣку. Единственно, что нѣсколько сближаетъ его съ харьковскимъ, это два отверстія въ ушахъ (у харьковскаго—въ поздыхъ) служившія, быть можетъ, для выливанья воды, если четырехъугольное отверстіе въ груди коня было первоначально заклепано, а не служило для вставки крана, какъ полагаетъ Darcel (Collection Basilewski. Catalogue raisonné. Paris. 1874. in 4<sup>o</sup>. p. 49).

Среди водолеевъ въ формѣ всадниковъ, которые извѣстны мнѣ, лишь по рисункамъ, древнѣйшимъ съ виду кажется принадлежащій собранію Martin Le Roy и бывший на всемірной выставкѣ 1900 года <sup>1)</sup>: приземистая длинная лошадь съ неумѣло вылѣпленной головой, всадникъ съ мечемъ въ правой рукѣ и со щитомъ, повидимому „норманскимъ“ на лѣвой, въ короткомъ кольчужномъ кафтанѣ и въ такомъ же капюшонѣ, верхняя часть котораго отсутствуетъ, представляетъ повидимому значительное сходство съ упомянутымъ выше охотникомъ Эрмитажа (Б. 179) и долженъ быть относимъ къ тому же времени, хотя ручка въ видѣ аспида и сближаетъ этотъ водолей съ болѣе поздними XIII вѣка. Съ харьковскимъ же всадникомъ онъ ближайшаго сходства не имѣетъ.

Другой водолей, выставленный тамъ-же, изъ собранія бар. Oppenheim'a (о. с., р. 30 № 404: „XIII siècle“; р. 269 „XIV siècle“), хотя по работѣ и гораздо хуже описаннаго, но относится, очевидно, къ болѣе позднему времени: длинная и тонкая лошадь съ далеко отставленными задними ногами, всадникъ непомѣрно малаго роста въ большомъ шлемѣ съ прорѣзами для глазъ и высокимъ гребнемъ, ручка, повидимому, въ изуродованной формѣ аспида, оригинальное сѣдло: все указываетъ на XIV вѣкъ, какъ на время изготовленія этого водолея, который стоитъ значительно ниже харьковскаго не только въ хронологическомъ, но и въ художественномъ отношеніи (ср. Gazette des Beaux Arts. 1900. II. p. 130).

---

<sup>1)</sup> См. рис. въ Catalogue officiel illustré de l'Exposition rétrospective de l'art français des origines à 1880. р. 29, № 396. Въ подписи подъ рисункомъ отнесенъ къ XIII вѣку, въ самомъ каталогѣ (р. 269) къ XII вѣку.



Третій водолей въ видѣ всадника, бывший на той же выставкѣ, но изданный и ранѣе <sup>1)</sup>, представляетъ охотника съ соколомъ на лѣвой рукѣ; лице у охотника безбородое и очень широкое, на головѣ небольшая круглая шапочка, подъ нею какая то повязка вродѣ чепчика, изъ-подъ которой на спину спадаетъ подобіе косы; одѣтъ онъ въ длиннополый кафтанъ, съ сильно расширяющимися въ концахъ рукавами, на лѣвомъ боку мечъ <sup>2)</sup>. Лошадь имѣетъ непомѣрно длинное туловище и короткія относительно него ноги. Съ харьковскимъ водолеемъ этотъ представляетъ особенное сходство по ниспадающимъ тонкимъ краямъ чапрака (иной правда формы) и одежды всадника, по орнаментациі чапрака перекрещенными наклонными линіями и, особенно, по ряду черточекъ, вырѣзанныхъ на спинѣ коня у самого края чапрака и напоминающихъ поэтому какъ бы бахрому его. Замѣтно нѣкоторое сходство и въ отдѣлкѣ иныхъ частей: но иная структура коня, иныя пропорціи всадника, иное устройство носка (трубочка во рту коня) не позволяютъ предполагать для этого водолея тоже самое происхожденіе, какъ и для харьковского; по времени же они могутъ быть одинаковы или близки.

Всѣ прочіе водолеи въ видѣ всадниковъ, рисунки которыхъ мнѣ доступны, относятся ко времени, повидимому болѣе позднему, чѣмъ харьковский, такъ какъ у всѣхъ ихъ голова всадника покрыта большимъ шлемомъ, какіе носились во всей Западной Европѣ въ XII—XIV в., такъ наз. „grand heaume“, „Topfhelm“, „barell-shaped helmet“ <sup>3)</sup>; всѣ эти водолеи принадлежать тому же типу, какъ и описанный выше эрмитажный (Б. 180), который однако кажется всѣхъ ихъ моложе.

Водолей, найденный въ Англіи <sup>4)</sup>, по формѣ коня съ длиннымъ туловищемъ на короткихъ ногахъ приближается къ коню охотника съ соколомъ; у рыцаря въ правой рукѣ копье; вода лилась изъ особой тру-

<sup>1)</sup> Catalogue officiel illustré etc. p. 32, № 394: „XV s.“; p. 269: „XII s.“. Gazette des Beaux Arts. 1900. II. p. 125, 130.

H. Navard. Les bronzes d'art et d'ameublement. p. 95, fig. 51: „XII s.“.

Его-же—Dictionnaire de l'ameublement et de la décoration. II. p. 114, fig. 94.

Его-же—Histoire de l'orfèvrerie française. 1896, p. 236.

<sup>2)</sup> Ср. весьма сходный костюмъ и убранство коня у соколиного охотника конца XIII вѣка, изображеннаго у B. Van der Kellen'a, Le moyen âge et la renaissance dans les Pays Bas. pl. 75. Ср. также Viollet le Duc. Dictionnaire du mobilier. II. p. 438—9, fig. 18—19.

<sup>3)</sup> См. о немъ Boeheim. Waffenkunde S. 28—33.

Demay. о. с. pp. 19—20; pl. III, IV, V, IX, X.

Demmin. Die Kriegswaffen etc. 3-te Aufl. 1891. S. 505 sqq.

<sup>4)</sup> См. рис. его въ Journal of the British Archaeological Association. 1857. pl. 20. fig. 3. (по „Mirror“. IX. 288).



бочки на лбу коня; съ харьковскимъ всадникомъ сходенъ этотъ водолей лишь орнаментацией чапрака наклонными, пересѣкающимися чертами.

Водолей Британскаго музея, найденный въ Англіи же <sup>1)</sup>, изображаетъ рыцаря, державшаго копьѣ на перевѣсѣ; сверхъ кольчуги надѣта тонкая одежда, дѣлавшаяся обыкновенно бѣлою, для защиты отъ солнца; вода лилась изъ трубочки во лбу лошади; общій складъ коня довольно близокъ къ харьковскому.

Еще одного рыцаря съ копьемъ представляетъ водолей въ собраніи завѣщанномъ Carrand'омъ Флоренціи <sup>2)</sup>: кольчуга прикрыта накидкою; судя по кругамъ съ крестами внутри, которыми украшена шея и крупъ коня, надо думать, что и конь носилъ покровъ.

Водолей Копенгагенскаго музея <sup>3)</sup>, изображаетъ всадника съ мечемъ, который онъ держитъ вертикально у плеча; вода лилась изъ трубочки во лбу коня; формы коня изысканно утонченныя, заднія ноги далеко отставлены; посадка всадника съ непомѣрно вытянутыми впередъ ногами, позволяютъ относить этотъ водолей скорѣе къ XIV, чѣмъ къ XIII вѣку.

Къ позднѣйшему же времени относится, повидимому, и водолей изъ Англіи <sup>4)</sup> въ видѣ всадника, высоко занесшаго правую руку для удара мечемъ.

Статуэтка представляетъ рыцаря непомѣрно малаго роста на конѣ, довольно неуклюжемъ, съ отверстіемъ для наполненія сосуда между ушами коня, какъ и у харьковскаго водолея, но кранъ устроенъ былъ въ груди коня; всадникъ поверхъ кольчуги носитъ короткую одежду съ зубчатымъ нижнимъ краемъ; на колѣняхъ поверхъ кольчуги гладкія поля: очевидно стальные наколѣнники (ср. Demay, o. c. pl. IV. fig. 12); шлемъ имѣетъ шаровидную форму съ вырѣзомъ для лица и съ особо приставленной частью для защиты подбородка; эти детали вооруженія указываютъ на XIV вѣкъ и слѣдовательно, возможно, что самъ водолей изготовленъ былъ по старому образцу и въ XV вѣкѣ.

Съ послѣднимъ водолеемъ близкое сходство представляетъ одна бронзовая статуэтка, хранившаяся нѣкогда въ Кунсткамерѣ Император-

<sup>1)</sup> См. рис. *ero ibidem*, pl. 21. fig. 4. и у Н. Weiss'a, *Kostümkunde*. II. 1864. fig. 308 (по B. Scott. *Antiquarian Glanings of the North of England*. pl. 22).

<sup>2)</sup> Sangiorgi. *Collection Carrand au Bargello*. Rome. 1895. p. 18. pl. 41. *Ero* упоминаетъ Labarte. *Histoire des arts industriels*. Paris. 1872. I p. 186.

<sup>3)</sup> Worsaae. *Norske Oldsager etc.* Kjöbenhavn. 1859 (= *Ворсо. Сѣверныя древности* СПб. 1861). Стр. 145 рис. 536. *Journal of Archaeol. Association*. 1859 pl. 21. fig. 4; Demmin. *Kriegswaffen. etc.* 1891. S. 392. Вмѣстѣ съ двумя другими водолеемъ изданы были также въ Klüwers *Antiquarisk Reise gjenen Norge etc.* Christiania. 1824. in 4 pp. 46—48. tab. II.

<sup>4)</sup> *Journal of Archaeol. Association*. 1857. Pl. 20. fig. 1.



ской Академіи Наукъ, почему здѣсь и умѣстно будетъ издать рисунокъ ея (см. табл. 2, рис. 1, уменьшенный вдвое противъ оригинала) по атласу Кунсткамеры, изготовленному въ 1730-хъ годахъ, а нынѣ хранящемуся въ разрозненномъ видѣ; отчасти въ этнографическомъ музеѣ Академіи, отчасти въ отдѣленіи древностей Императорскаго Эрмитажа.

Происхожденіе статуэтки не совсемъ ясно: она вмѣстѣ съ другими найденными съ нею издана была въ 1724 г. извѣстнымъ Монфокономъ<sup>1)</sup> по рисункамъ, доставленнымъ ему вмѣстѣ съ краткою запиской Шумахеромъ, бібліотекаремъ Петра Великаго: мѣсто находки обозначено, какъ „земля Калмыковъ, живущихъ между Сибирью и Каспійскимъ моремъ къ востоку отъ Волги“, время—1720 годомъ. Находка эта,—если только все изданное дѣйствительно найдено было вмѣстѣ,—поражаетъ разнообразіемъ предметовъ ея составлявшихъ: тутъ были четыре индійскихъ, или вѣрнѣе буддійскихъ статуэтки, одна поздняя античная лампа въ видѣ всадника, одна статуэтка, которая могла быть, судя по рисунку (о. с. pl. LXX. 2), и античною и средневѣковою, одна, происхожденіе которой опредѣлить трудно (гусь съ подвижнымъ клювомъ о. с. pl. LXXIII. 1), одна несомнѣнно „чуждая“ бронза въ видѣ парящей птицы, и, наконецъ, всадникъ, который здѣсь издается по академическому рисунку, какъ несомнѣнно болѣе точному, нежели рисунокъ у Монфокона (о. с. pl. LXX).

Служилъ ли всадникъ этотъ водолеемъ и по академическому рисунку рѣшить невозможно: если отверстіе въ головѣ было горлышкомъ, то носкомъ могло служить отверстіе во рту коня, но о существованіи такового у насъ нѣтъ свидѣтельствъ. Величина всадника также неизвѣстна: если въ академическомъ атласѣ онъ нарисованъ въ натуральную величину, то для водолея онъ оказался бы слишкомъ малымъ и ему пришлось бы придумывать иное служебное назначеніе, какъ напр. быть ножкою подсвѣчника и т. п., или же, что менѣе вѣроятно, считать его самостоятельной статуэткой.

Кромѣ извѣстной статуэтки Карла Великаго, разнорѣчивыя мнѣнія о времени которой составили уже цѣлую литературу<sup>2)</sup>, бывали, повидимому въ среднія вѣка и инныя статуэтки всадниковъ, назначеніе которыхъ остается неяснымъ; такова напримѣръ небольшая бронзовая статуэтка, найденная на островѣ<sup>3)</sup> Текселѣ въ Голландіи и относимая къ концу

<sup>1)</sup> Supplement au livre de l'Antiquité expliquée et représentée en figures. Tome V. Les funeraillies, par Dom Bernard de Montfaucon. A Paris 1724. in fol. pp. 152—154. pl. LXIX—LXXIII. По свидѣтельству Вебера (см. Сибирскія Древности, т. I. Прилож. стр. 23) находка эта сдѣлана была еще въ 1716 году.

<sup>2)</sup> См. указанія въ Археологическихъ Извѣстіяхъ и Замѣткахъ 1895 г. стр. 118.

<sup>3)</sup> См. рисунки ея у Boeheim'a Waffenkunde. S. 32 fig. 14, и у Demmin'a Kriegswaffen. 1891. S. 380, 2.



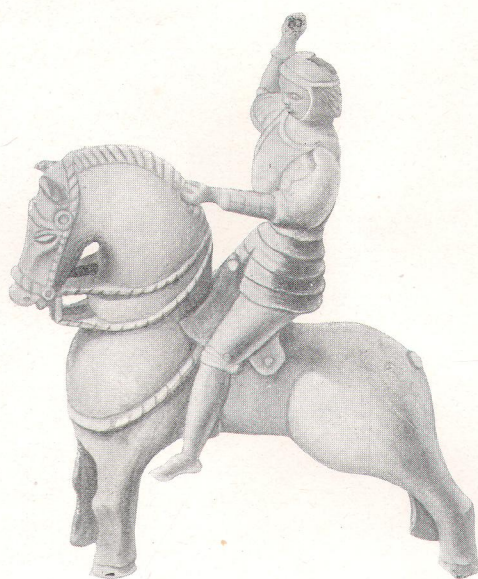


Рис. 1. Статуэтка всадника, хранившаяся въ Кунсткамерѣ Академіи Наукъ.







XIII или началу XIV вѣка; она представляетъ рыцаря въ томъ же типѣ и позѣ, какъ и на перечисленныхъ выше водолеяхъ, въ длинной одеждѣ поверхъ кольчуги, въ большомъ шлемѣ, съ огромными украшениями вроде роговъ наверху его.

У этой статуэтки, какъ и у академической, какъ и у многихъ, упомянутыхъ выше, переднія ноги коня стоятъ наклонно, будучи выставлены впередъ, заднія же отставлены назадъ: такое положеніе ихъ придавало, конечно, фигурѣ болѣе устойчивости, но вмѣстѣ съ тѣмъ производитъ впечатлѣніе неестественнаго, какой то напряженности; эту позу имѣютъ и большая часть иныхъ животныхъ, въ видѣ которыхъ дѣлались водолеи, и при томъ тѣ изъ нихъ, которые производятъ и по различнымъ инымъ деталямъ впечатлѣніе позднѣйшихъ; водолеи же болѣе архаичнаго характера имѣютъ ноги животныхъ, переднія по крайней мѣрѣ, стоящими въ положеніи болѣе близкомъ къ вертикальному; у бронзовой статуи льва, поставленной въ 1166 году Генрихомъ Львомъ въ Брауншвейгѣ (см. рис. ея, напримѣръ, у Н. Knackfuss'a, *Deutsche Kunstgeschichte*. I. Abb. 116), заднимъ ногамъ дано уже это напряженное положеніе, которое у коня харьковскаго всадника еще не выражается столь рѣзко.

Къ сожалѣнію неизвѣстнымъ остается и назначеніе этой статуэтки. Шумахеръ называетъ ее даже не всадникомъ, а конемъ (не потому ли, что всадникъ надѣвался на коня отдѣльно?), Монфоконъ считалъ его, какъ и римскаго всадника, лампою, ссылаясь на нарочито устроенное отверстіе въ головѣ его, которое на его рисункѣ изображено круглымъ: но это объясненіе сомнительно въ виду, отсутствія рожка для свѣтильни.

Изданный въ 1741 году каталогъ Кунсткамеры <sup>1)</sup> описываетъ эту, вѣроятно, статуэтку такъ: *statua equestris europaeo armatu e tumulo sepulchrali*; исчезла статуэтка, какъ и прочія, нынѣ неимѣющіяся на лицо вещи, по всей вѣроятности, во время пожара Академіи въ 1747 году.

Поза всадника, тождественная выше упомянутому, поза коня съ далеко отставленными задними ногами, узда съ мунштукомъ, вооруженіе всадника состоящее изъ нагрудника, съ весьма выпуклою серединою груди, пояснаго прикрытія изъ пяти горизонтальныхъ полосъ, особыхъ повидимому плечевыхъ прикрытій, желѣзной же, очевидно, перчатки на правой рукѣ, наколѣнниковъ и, весьма вѣроятно, поручей и поножей: все это не можетъ на нашъ взглядъ оставлять никакого сомнѣнія въ западно-европейскомъ происхожденіи статуэтки и въ принадлежности ея XV вѣку.

Относительно головного прикрытія, представляющагося на рисункѣ гладкимъ, кольчужнымъ капюшономъ съ горизонтальнымъ выступомъ надо

<sup>1)</sup> *Musei Imperialis Petropolitani Vol. II. Pars prima qua continentur res artificiales. Petropoli. MDCCXLI. p. 112. Scrinium XVII. n. 189.*



лбомъ, слѣдуетъ замѣтить, что, если отверстіе въ головѣ всадника дѣйствительно служило для наливанія жидкости въ полость фигуры, то крышечка и могла имѣть форму настоящаго шлема.

Столь же близкое сходство съ водолями въ видѣ всадниковъ представляютъ глиняныя поливныя статуэтки, имѣвшія къ тому же тоже самое назначеніе; два примѣра изъ Англіи издалъ Н. Syer Cuming <sup>1)</sup>; этимъ глинянымъ съ зеленою поливою, и потому дошедшимъ, конечно, лишь въ обломкахъ, всадникамъ онъ приписывалъ большую древность, соотвѣтственно большей грубости ихъ, нежели бронзовымъ; но это, конечно, не достаточно основательно и гораздо вѣроятнѣе видѣть въ нихъ современные или даже болѣе позднія дешевыя подражанія бронзовымъ, — подобно тому, какъ по бронзовымъ фигурнымъ водолямъ можемъ мы судить о серебряныхъ извѣстныхъ лишь по древнимъ описаніямъ ризницъ <sup>2)</sup>.

Такому же глиняному водолею принадлежала, вѣроятно, и найденная въ Гентѣ верхняя часть рыцаря, покрытая желтою поливою (см. рис. у Demmin'a, Kriegswaffen. 1891. S. 381. 3) и относимая издателемъ къ XIII вѣку.

Изъ сравненія харьковскаго водоля со всѣми исчисленными выше подобными ему памятниками, насколько мы могли подыскать ихъ, можно сдѣлать заключеніе о принадлежности этого водоля XII вѣку: вѣроятно, второй его половинѣ; что же касается до мѣста, гдѣ онъ могъ быть отлитъ, то объ этомъ дѣлать какія-либо предположенія было бы преждевременно до тѣхъ поръ, пока вся масса бронзовыхъ фигурныхъ водолеевъ, хранящихся въ различныхъ музеяхъ Западной Европы, не будетъ болѣе тщательно изучена и приведена въ какую-либо систему, чего до сихъ поръ, насколько намъ извѣстно, еще не сдѣлано.

Изъ всѣхъ прочихъ, найденныхъ въ предѣлахъ Россіи, водолеевъ наиболѣе интереснымъ представляется намъ тотъ, рисунокъ котораго сохранился въ неизданной рукописи извѣстнаго изслѣдователя Сибири доктора Д. Г. Мессершмидта. Эта рукопись, оконченная въ 1728 году, хранится нынѣ въ библиотекѣ Императорской Академіи Наукъ; она носитъ длинное латинское заглавіе, коего начало *Siberia Perlustrata* <sup>3)</sup>.

<sup>1)</sup> Journal of Archaeological Association. 1857. pp. 130—134: On mediaeval vessels in the form of equestrian Knights.

<sup>2)</sup> Въ одну коллекцію стариннаго серебра въ Петербургѣ былъ, кажется, года два тому назадъ пріобрѣтенъ серебряный водолей въ видѣ льва. Но появляющіеся въ наше время въ продажѣ фигурные водолеи требуютъ особо строгаго испытанія, такъ какъ европейскіе фальсификаторы особенно облюбовали этотъ родъ памятниковъ.

<sup>3)</sup> См. о ней Сибирскія Древности В. Радлова, т. I. Приложенія стр. 5 и сл. (Матеріалы по Археологіи Россіи № 3. СПб. 1888).





Рис. 2. Водолей, хранившійся въ Кунсткамерѣ Академіи Наукъ.









Рис. 3. Обратная сторона водолія, хранившася въ Кунсткамерѣ Академіи Наукъ.



