

**ОСОБЛИВОСТІ ЕЛЕКТОРАЛЬНИХ ПЕРЕВАГ ХАРКІВ'ЯН
(НА ПРИКЛАДІ ПАРЛАМЕНТСЬКИХ ВИБОРЧИХ КАМПАНІЙ 2006 ТА 2007 рр.)**

У статті досліджуються особливості електоральної поведінки жителів Харківської області напередодні парламентських виборів 2006 та 2007 років. На основі даних соціологічних досліджень і результатів голосування здійснено аналіз змін електоральних переваг харків'ян та виявлені соціально-демографічні групи, за рахунок яких відбувається утворення відмінного від решти східних регіонів ареалу голосування.

Дослідження особливостей електоральної поведінки в нашій країні актуалізуються починаючи з виборів 1994 року, які виокремили існування регіональних розбіжностей політичної культури України, що локалізуються по вісі „Схід-Захід”. З тих часів вітчизняні дослідники говорять про існування політичної географії України [1, 2, 3] та виокремлюють політичну культуру Правобережжя й Лівобережжя. При цьому Лівобережжя розуміється як сукупність територій, у яких на виборах досягають успіху проросійські кандидати здебільшого від лівих політичних сил, а Правобережжя – відповідно як сукупність територій, у яких на виборах мають успіх прозахідні кандидати здебільшого від правих політичних сил. Соціологічні дослідження наступних електоральних процесів виявили існування інших векторів та напрямків сегментації політико-культурного простору України, які суттєво доповнили уявлення про сучасну політичну географію України [4, 5, 6]. Проте і досі найбільш виразними залишаються розбіжності в електоральних перевагах населення Сходу і Заходу, хоча на електоральній карті України з кожними наступними виборами з'являються нові ареали відмінного голосування. Протягом останніх двох парламентських кампаній 2006 та 2007 років одним з таких ареалів є Харківська область, жителі якої значно більше за мешканців інших східних регіонів на виборах підтримали так звані „помаранчеві” політичні сили.

Очевидно виокремлення такого ареалу на електоральній карті Сходу України вимагає додаткових досліджень із залученням соціологічних даних, які дозволять виявити, за рахунок яких категорій населення відбулися такі електоральні коливання, а також дослідити динаміку змін електоральних переваг у короткостроковій перспективі (в період з чергових виборів 2006 року до позачергових виборів 2007 року).

Для вирішення поставлених завдань нами були взяті результати досліджень електоральних переваг жителів м. Харкова і Харківської області напередодні виборів у Верховну Раду України, що були проведені ООО НПП „Прикладна соціологія” у лютому 2006 року (опитано 1785 чоловік) та у серпні 2007 року (опитано 1491 чоловік).

Перш ніж досліджувати зміни електоральних переваг харків'ян від чергових до довгострокових виборів та аналізувати соціально-демографічні особливості електорату основних політичних сил, що здобули перемогу в обох виборчих кампаніях, слід зазначити, що хоча нами були узятий розподіл голосів тільки „електорально активних” виборців, соціологічні дані певним чином розходяться з результатами голосування за даними ЦВК України в Харківській області. Адже опитування проводились за місяць до голосування. Розбіжності між даними ЦВК та соціологічних досліджень ООО НПП „Прикладна соціологія” представлені в таблиці 1:

Таблиця 1.

Співвідношення прогнозних даних про електоральний вибір харків'ян з результатами голосування на парламентських виборах у 2006 та 2007 рр.

Основні політичні сили	Дані опитування, лютий 2006, %	Дані ЦВК, березень 2006, %	Дані опитування, серпень 2007, %	Дані ЦВК, вересень 2007, %
Партія Регіонів	45	51,71	45	49,61
БЮТ	8	12,69	14	16,36
НУ (- НС)	7	5,92	6	8,10
КПУ	6	4,57	5	8,23

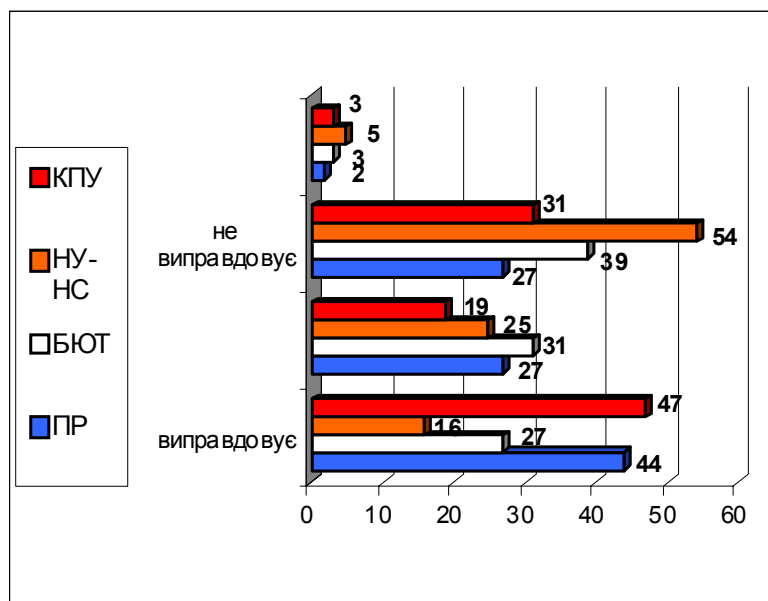
Найбільші невідповідності між прогнозними даними і результатами виборів ми спостерігаємо у 2006 році, коли було суттєво недооцінено рейтинг Партії Регіонів і БЮТ, прогноз же 2007 року виявився більш вдалим – розбіжності між реальними і прогнозними даними коливаються в межах звичайної похибки вибірки. Проте означені невідповідності не можуть суттєво вплинути на результати аналізу електоральних переходів від однієї політичної сили до іншої та соціально-демографічних характеристик електорату основних політичних сил.

Розглянемо зміни електоральних переваг жителів Харківської області у короткостроковій перспективі – від чергових виборів 31 березня 2006 року до дострокових виборів 30 вересня 2007 року. Результати виборів обох років демонструють незначне падіння підтримки Партії Регіонів і, навпаки, зростання популярності Блоку Юлії Тимошенко та політичного блоку „Наша Україна – Народна Самооборона”. Для пояснення цього феномену звернемося до результатів дослідження, проведеного у серпні 2007 року, в ході якого було поставлено завдання з'ясувати, наскільки політичні сили, обрані жителями харківського регіону, виправдали довіру своїх виборців. Для цього були задані два питання: „За список якої партії або політичного блоку Ви голосували на виборах у Верховну Раду України 26 березня 2006 року?” та “Чи виправдовує політична сила, за яку Ви голосували 26 березня 2006 року, Ваші очікування?”, відповіді на які були співвіднесені із відповідями на запитання „Якби відбулися дострокові вибори у Верховну Раду України, то за список якої партії або політичного блоку Ви б проголосували?”.

На малюнку 1 представлений розподіл відповідей респондентів на друге запитання, який демонструє рівень виправдання довіри виборців основних політичних сил.

Малюнок 1.

Розподіл відповідей на питання: „Чи виправдовує політична сила, за яку Ви голосували 26 березня 2006 року, Ваші очікування?”, %



Згідно з наведеними даними, найбільшу кризу довіри напередодні дострокових виборів відчував виборчий блок „Наша Україна” – єдина політична сила, діяльність якої не виправдала очікування більш ніж половини своїх виборців – 54%. Хоча тотальним це розчарування назвати не можна – 16% у даній групі цілком задоволені роботою представників даного політичного блоку у Верховній Раді й уряді, ще 25% вибрали альтернативу „у чомусь виправдує, у чомусь ні”. У результаті за політичний блок „Наша Україна – Народна самооборона” на дострокових виборах мали намір віддати свої голоси лише 30% респондентів даної групи; 18% планували підтримати БЮТ і 16% – Партію Регіонів. Проте, як продемонстрували результати виборів, політичний блок „Наша Україна – Народна самооборона” знайшов нових прихильників, адже у 2007 році його підтримка зросла з 5,92% до 8,10% виборців.

Як не дивно, іншим трьом політичним силам, не дивлячись на неоднакові показники довіри, згідно даних дослідження, вдалося зберегти переважну більшість свого електорату. При цьому, слід зазначити, що на другому місці за кількістю зневірених був БЮТ, адже частка тих, чий очікування від даної політичної сили виявилися завищеними, склала 39%. Незважаючи на те, що „зневірених у БЮТ” було більше, ніж тих, чий очікування виправдані, на майбутніх виборах у вересні 2007 року, більш ніж 2/3 даної групи знову збирались підтримати цю політичну силу (69%). До електорату „Нашої України – Народної самооборони” планували „піти” 3% представників даної групи, до електорату Партії Регіонів – 7%. При цьому на виборах 2007 року БЮТ також здобув нових прихильників, оскільки його підтримка зросла з 12,39% до 16,36%.

І хоча очікування переважної більшості електорату КПУ та Партії Регіонів виявились цілком або частково виправданими, КПУ вдалось покращити на наступних виборах свій результат, а Партія Регіонів, навпаки, втратила 2,1% голосів. При цьому, згідно з даними дослідження, 67% тих, хто підтримав Партію Регіонів на виборах 2006 року, напередодні дострокових виборів 2007 року знову збирались голосувати за цю політичну силу, 2% планували „піти” до БЮТ, 2% – до КПУ й 1% – до блоку „Наша Україна – Народна самооборона”, а 10% представників даної групи мали намір голосувати „проти всіх”. Можливо, саме за рахунок рекордної кількості протестного електорату, що утворився в межах даної групи, результат Партії Регіонів на виборах 2007 року погіршився. Серед електорату КПУ 2006 року зовсім не виявилось таких, хто би перейшов до протилежного політичного табору. На виборах 2007 року 69% виборців даної групи збирались знову проголосувати за КПУ, 8% – за Партію Регіонів і ще 8% мали намір проголосувати „проти всіх”.

На основі аналізу відповідей респондентів на три означені вище запитання та результатів голосування на виборах, можна зробити висновок, що, на жаль, не існує

прямої залежності між виправданістю очікувань виборців, принаймні харківських, від тієї чи іншої політичної сили та збереженням її електорату й підтримкою на наступних виборах. Це означає: так звана легітимність „за результатами”, що характерна для демократичних суспільств, майже не властива українським партіям, які приходять до влади. Крім того, здійснений аналіз виявив ще один парадоксальний феномен – найбільші міграції між протилежними політичними таборами спостерігаються саме серед електорату БЮТ і НУ, які, до речі, найменше виправдали очікування харків’ян. Проте саме цим політичним силам на виборах 2007 року вдалося знайти чимало нових прихильників очевидно серед тих категорій, що голосували на минулих виборах за СПУ, та інші політичні сили, переважно національно-демократичної спрямованості, яким не вдалося подолати 3% бар’єр.

Оскільки звернення до зміни електоральних переваг жителів Харківської області у короткостроковій перспективі – від чергових виборів 31 березня 2006 року до дострокових виборів 30 вересня 2007 року, залишило більше питань, ніж відповідей, вдивимось більш детально у характеристики електорату основних політичних сил у 2006 та 2007 роках. Спробуємо з’ясувати залежність між перевагами тієї або іншої партії та різними соціально-демографічними характеристиками респондентів: типу населеного пункту, у якому вони проживають, віку, рівня освіти й матеріального становища. Малюнки 2-4 наочно демонструють електоральні переваги різних соціально-демографічних груп.

Малюнок 2.

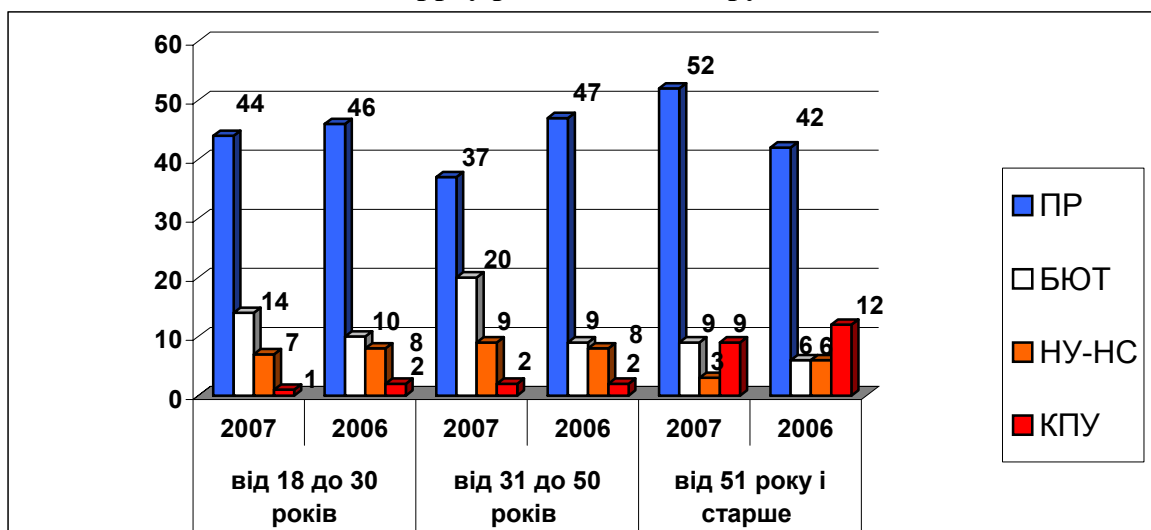
Кількість респондентів, що планували голосувати за ту чи іншу партію в 2006 та 2007 рр. в різних типах населених пунктів, %.



Як демонструють наведені дані, серед жителів сіл Харківської області кількість респондентів, що мали намір на виборах 2007 року підтримати Партію Регіонів – найбільша (53%), у порівнянні з іншими групами, а на виборах 2006 року, навпаки, – найменша (39 %). Це свідчить про те, що напевно електорат Партії Регіонів напередодні виборів 2007 року поповнювався переважно за рахунок жителів сіл Харківської області. В результаті у місті Харкові, порівняно з жителями області, у 2007 році виявилось менше прихильників „біло-синіх” (42%).

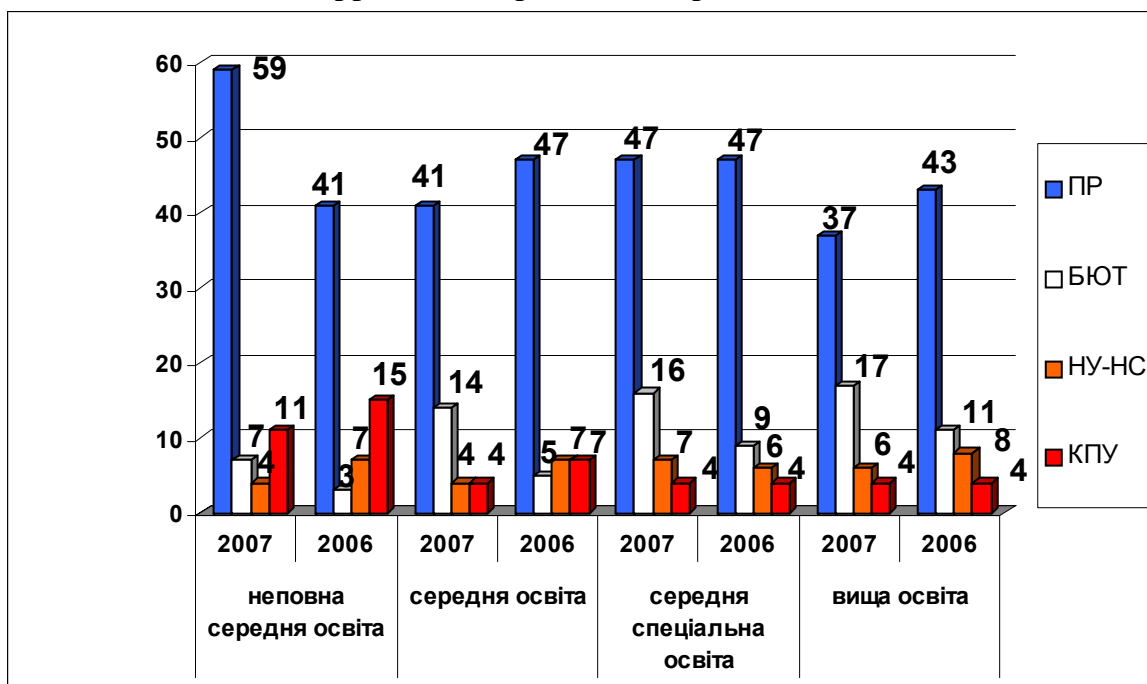
Також можна звернути увагу на той факт, що серед жителів сіл Харківської області кількість респондентів, що мала намір на виборах 2007 року підтримати БЮТ – найменша, у порівнянні з жителями райцентрів (17%) та міста Харкова (14%), а у 2006 році серед жителів сіл значну підтримку мала Наша Україна (11%) у порівнянні з іншими групами (5 і 6% підтримки). Наведені дані демонструють те, що у 2007 році БЮТ вдалось зміцнити свої позиції переважно в районних центрах області і місті Харкові.

Кількість респондентів, що планували голосувати за ту чи іншу партію в 2006 та 2007 рр. у різних вікових групах, %.



Різниця в політичному виборі респондентів різного віку також існує, хоча не настільки значна, щоб відбиватися на загальному рейтингу. В 2007 році у групі респондентів від 31 до 50 років, у порівнянні з двома іншими групами (до 30 років і більше 50 років), найменша кількість тих, хто збирався голосувати за Партію Регіонів (37%), і найбільша кількість тих, хто мав намір піти на виборчі дільниці, щоб підтримати Блок Юлії Тимошенко (20%) та блок „Наша Україна – Народна самооборона” (9%). Проте у 2006 році представники даної вікової групи, навпаки, більше за інші категорії підтримували Партію Регіонів (47%), а рівень підтримки БЮТ та НУ суттєво не відрізнявся від наймолодшої групи респондентів – до 30 років. Це означає, що напередодні дострокових виборів у Верховну Раду України саме за рахунок людей середнього віку суттєво зміцнились позиції „помаранчевого” табору та послабли позиції „біло-синього”. Причому, якщо у 2007 році найбільша частка прихильників останнього виявилась у групі старше 50 років – більше половини (52%), то у 2006 році для цієї групи був характерний найменший рівень підтримки Партії Регіонів. У групі старше 50 традиційно знаходиться лише основний електорат Комуністичної партії (9% у 2006 р. та 12% у 2007р.). У цій групі у 2007 році частка прихильників „жовтогарячих” сил стала найменшою (3%), порівняно з іншими групами та 2006 роком.

Кількість респондентів, що планували голосувати за ту чи іншу партію в 2006 та 2007 рр., що виокремлені за рівнем освіти, %.



Незважаючи на те, що у всіх групах, виділених за рівнем освіти респондентів, електоральний тренд приблизно однаковий, можна помітити деякі особливості: чим вище рівень освіти респондентів, тим більше серед них тих, хто збирається голосувати за Блок Юлії Тимошенко, і тим менше прихильників Партії Регіонів та КПУ. При цьому виокремлюється одне нетипове коливання для категорії респондентів з неповною середньою освітою. Зокрема у 2006 році в цій категорії було найменше порівняно з іншими категоріями респондентів тих, хто мав намір голосувати за Партію Регіонів, а у 2007 році, навпаки, їх стало більше, ніж в інших категоріях. Очевидно це пов'язано зі змінами у персональному складі електорату Партії Регіонів.

Матеріальне становище респондентів виявились найбільш виразним чинником, що впливає на їхні електоральні переваги. Найбільші частки тих, хто збирався голосувати за Партію Регіонів та КПУ – у групах бідних респондентів – близько половини названих груп. Найменша підтримка цих партій – серед „забезпечених і багатих”. Більш того, у 2007 році, коли категорії „забезпечених” і „багатих” досліджувались окремо, виявилось, що найменша підтримка Партії Регіонів серед „забезпечених” – 23% й досить висока серед „багатих” – 49%. До того ж прихильників КПУ серед цих груп у 2007 році майже не виявилось (1%), тоді як ще у 2006 році – їх було 4%.

Кількість тих харків'ян і жителів області, хто збирався на виборах підтримати Блок Юлії Тимошенко, у 2006 році була більшою серед категорії „забезпечених і багатих” (11%), а у 2007 році стала приблизно однаковою у всіх групах (15-17%), за винятком „бідних” – там рівень підтримки даної політичної сили був найменшим – 7%.

Підводячи підсумки здійсненого аналізу результатів двох соціологічних опитувань, проведених напередодні чергових виборів до Верховної Ради України 2006 року та позачергових виборів 2007 року, а також результатів голосування на виборах зазначимо таке.

По-перше, на жаль не існує прямої залежності між виправданістю очікувань виборців від тієї чи іншої політичної сили та збереженням її електорату й підтримкою на наступних виборах. Зокрема, політичний блок „Наша Україна”, який не виправдав очікування більшості виборців Харківської області, напередодні позачергових виборів

перетворившись на блок „Наша Україна – Народна самооборона”, втратив переважну більшість свого колишнього електорату й знайшов чимало нових прихильників, очевидно серед тих категорій, що голосували на минулих виборах за СПУ та інші політичні сили, переважно національно-демократичної спрямованості, яким не вдалося подолати 3% бар’єр. Блок Юлії Тимошенко, який також не виправдав очікування значної частини своїх прихильників, навпаки, зберіг більше 2/3 своїх прихильників та здобув нових, переважно за рахунок аналогічних НУ-НС категорій виборців та колишніх прихильників блоку „Наша Україна”, покращивши свій результат на виборах на рекордні для Харківської області 4%. А лідер виборчих перегонів у Харківській області – Партія Регіонів, якій також вдалося зберегти 2/3 електорату, навпаки, втратила близько 2% голосів виборців, що відбулося за рахунок зменшення явки населення на виборчі дільниці та створення здебільше з числа колишнього електорату Партії Регіонів – досить потужного сегменту протестного електорату. Комуністична партія України, електорат якої також залишився більш-менш стабільним, покращила свій результат більше ніж на 3%, очевидно за рахунок інших непрохідних політичних сил лівої орієнтації.

По-друге, аналіз залежностей електоральних переваг та соціально-демографічних характеристик респондентів – типу населеного пункту, у якому вони проживають, віку, рівня освіти й матеріального становища, дозволяє виявити ті соціально-демографічні групи, за рахунок яких відбувається утворення ареалу відмінного від решти східних регіонів голосування, який найбільш яскраво виявився саме після голосування на дострокових виборах 2007 року. Зокрема, в Харківській області за так звані демократичні сили – БЮТ і Наша Україна, голосують переважно городяни, віком від 31 до 50 років, з вищою або середньо-спеціальною освітою, тією чи іншою мірою матеріально забезпечені. Тобто середній клас, який починає утворюватись на Харківщині, віддає перевагу представникам „помаранчевого” табору. При цьому значна частина електорату Партії Регіонів мешкає на селі або в райцентрах, старша, менш освічена та бідніша, хоча Партію Регіонів підтримує також чимало молоді та найбагатших категорій населення. Електорат комуністів, який напередодні позачергових виборів значно збільшився, як і раніше складається з традиційних для себе найбідніших, малозабезпечених, малоосвічених, старіших категорій населення, багато з яких мешкає в сільській місцевості.

ЛІТЕРАТУРА

1. Оксамитна С. Макеев С. Соціологічний ракурс політичної географії України// Політичний портрет України, 1995. – № 11. – С. 1-6.
2. Стегній О. Г. Регіональні особливості політичних орієнтацій населення України// Українське суспільство. Моніторинг соціальних змін (1994-1999). Інформаційно-аналітичні матеріали. – К.: Ін-т соціології НАН України, 1999. – С. 79-81.
3. Гайдук В., Кучеренко Т., Михальченко М. Україна у регіональному вимірі: проблеми та перспективи. – Донецьк: Донбас, 2002. – 228 с.
4. Погоріла Н.Б. Регіональні поділи в Україні: на прикладі політичної культури // Політична культура: теорія, проблеми перспективи. – К., 2004. – С. 63-81.
5. Дацюк С., Грановский В. Геополітика, хронополітика и культурополітика Украины // Зеркало недели. – 1999. – 16 января
6. Стегній А. Региональный фактор развития политической культуры населения Украины // Социология, методы, маркетинг. – 2005. – № 3. – С. 94-122.